



إحصاء تقديرات أبنية القطاع الخاص لسنة 2020

مديرية احصاءات البناء والتشييد لسنة 2020

المحتويات

الصفحة	العنوان
1	المقدمة
4-2	منهجية اعداد التقرير
5	المفاهيم والمصطلحات
7-6	تحليل البيانات

الجدول التفصيلية

9	(1) الكلفة الكلية لابنية القطاع الخاص للسنوات من 2008-2020
11	(2) المؤشرات الرئيسية لتقدير الابنية المنجزة في القطاع الخاص حسب نوع البناء لسنة 2020.
13	(3) دور السكن (الجديدة) المنجزة حسب المحافظات لسنة. 2020
14	(4) الاضافات لدور السكن المنجزة حسب المحافظات لسنة 2020
15	(5-6) العمارات السكنية (الجديدة.والاضافة) المنجزة في القطاع الخاص حسب المحافظات لسنة 2020
16	(7) العمارات التجارية (الجديدة) وملحقاتها المنجزة حسب المحافظات لسنة 2020.
17	(8) العمارات التجارية (المضافة) وملحقاتها المنجزة حسب المحافظات لسنة 2020.
18	(9) الابنية الصناعية (الجديدة) المنجزة في القطاع الخاص حسب المحافظات لسنة 2020
19	(10) ابنية الصناعية (المضافة) المنجزة في القطاع الخاص حسب المحافظات لسنة 2020
20	(11) الابنية (الجديدة) المنجزة لاغراض التجارة في القطاع الخاص حسب المحافظات لسنة 2020.
21	(12) الابنية (المضافة) المنجزة لاغراض التجارة في القطاع الخاص حسب المحافظات لسنة 2020 .
22	(13) الابنية (الجديدة) المنجزة للابنية الاجتماعية في القطاع الخاص حسب المحافظات لسنة 2020
23	(14) الابنية (المضافة) المنجزة للابنية الاجتماعية في القطاع الخاص حسب المحافظات لسنة 2020
24	(15) العاملين ومجموع الاجور المدفوعة لهم حسب اصنافهم وحسب المحافظات لسنة 2020
49-25	(16) كمية كلفة المواد الانشائية المستخدمة حسب المحافظات لسنة 2020.
50	(17) كلفة المواد الانشائية المستخدمة ولاجور المدفوعة لابنية القطاع الخاص حسب المحافظات لسنة 2020

الاشكال البيانية

10	(1) الكلفة الكلية لابنية القطاع الخاص للسنوات من 2008-2020
12	(2) المؤشرات الرئيسية لتقدير الابنية المنجزة في القطاع الخاص حسب نوع البناء لسنة 2020
24	(3) عدد العاملين في المحافظات لسنة 2020.
27	(4) كمية المواد الانشائية المستخدمة في البناء حسب المحافظات لسنة 2020 مادة (الطابوق, البلوك)
31	(5) كمية المواد الانشائية المستخدمة في البناء حسب المحافظات لسنة 2020 مادة (الحجر ، الحصى)
34	(6) كمية المواد الانشائية المستخدمة في البناء حسب المحافظات لسنة 2020 مادة (جص ، سمنت).
37	(7) كمية المواد الانشائية المستخدمة في البناء حسب المحافظات لسنة 2020 مادة (الكاشي).

مقدمة :

تقوم مديرية إحصاءات البناء والتشييد بإصدار تقرير إحصاء أبنية القطاع الخاص منذ عام 1972 وفق استمارة إحصائية بأعداد عينة من إجازات البناء حسب المحافظات . وفي عام 1988 تم اعتماد أسلوب التقديرات لمؤشرات أبنية القطاع الخاص باعتماد استمارات إحصاء القطاع الخاص للسنوات (1988-1987) كإطار لإحتساب معدلات نسب التنفيذ للأبنية بأنواعها الجديدة والإضافة ونسب تقدير كمية وقيمة المواد المستخدمة في البناء وكذلك عدد العاملين واجورهم والمزايا المدفوعة لهم ، وفي عام 1993 تم تنفيذ مسح لأبنية القطاع الخاص لأول مرة بإعتماد إجازات البناء كإطار لسحب العينة ، وتم إعداد نسب التقديرات السنوية على أن ينفذ مسح كل (5) سنوات ففي عام 2000 تم تنفيذ المسح الثاني لإحصاء أبنية القطاع الخاص، وفي عام 2005 تم تنفيذ المسح الثالث لإعداد المؤشرات وتحديث نسب التقديرات السنوية. والمسح الرابع تم تنفيذه خلال سنة 2012.

ويسر مديرية إحصاءات البناء والتشييد في الجهاز المركزي للإحصاء أن تصدر تقرير إحصاء أبنية القطاع الخاص لسنة 2020 والذي تضمن تقديرات لكافة المؤشرات التي تتعلق بالأبنية المتوقع إنجازها في بغداد والمحافظات (بإستثناء محافظات إقليم كردستان) اعتمادا على ملف بيانات إجازات البناء والترميم الممنوحة للقطاع الخاص لسنة 2020 وملف النشرة السعريّة لإسعار المواد الإنشائية واجورالعاملين لسنة 2020 ونسب التنفيذ من نتائج مسح إبنية القطاع الخاص لسنة 2012.

أن المديرية تقدم شكرها وتقديرها لكل من ساهم في إنجاح إصدار هذا التقرير وتأمل في أن يستفيد من هذه البيانات جميع المهتمين بهذا القطاع من مخططين وباحثين كما ويسعدنا إن تتلقى أية ملاحظات تهدف إلى تحسين هذا التقرير في المستقبل.

يتبع الجهاز المركزي للإحصاء أسلوب التقديرات في إعداد نتائج إحصاء أبنية القطاع الخاص منذ سنة 1988 حيث تم إعداد معدلات فنية لكلفة بناء المتر المربع الواحد وما يحتاجه هذا المتر من مواد إنشائية واجور العاملين ... الخ وقد تم تصميم نظام بلغة Oracal لمعالجة بيانات اجازات البناء والترميم الممنوحة للقطاع الخاص لسنة معينة وبيانات معدل اسعار المواد الانشائية واجور العاملين التي يتم جمعها من كافة اسواق المواد الانشائية في المحافظات حيث يتم تحديث البيانات وأعتداد نسب التنفيذ على نتائج اخر مسح علما أن دورية المسح كل خمس سنوات بإستخدام العينة العشوائية الطبقيّة حسب فئات مساحة البناء وإستخدام طرق الاحتمساب الاتية :

1. تم تصنيف المعلومات حسب نوع البناء أي بناء جديد واطافة على الابنية وحسب فئات مساحة البناء الجديد (4) فئات والاطافة (3) فئات وحسب المحافظات واستخرجت معدلات كلفة المتر المربع الواحد لكل مادة من المواد الموجودة في استمارة ابنية القطاع الخاص ولكل نوع من انواع البناء ولكافة الفئات وكما يلي :-

مجموع قيمة المادة لكل فئة

عدد وحدات البناء لهذه الفئة × معدل مساحة البناء

معدل كلفة بناء المتر المربع =

الواحد من المساحة لكل مادة

ضمن الفئة

وكذلك

مجموع كمية المادة لكل فئة

عدد وحدات البناء لهذه الفئة × معدل مساحة البناء

معدل كمية المادة المستخدمة لبناء المتر =

المربع الواحد من المساحة لكل مادة

ضمن الفئة

وكذلك بالنسبة الى

مجموع عدد المشتغلين

عدد وحدات البناء لهذه الفئة × معدل مساحة البناء

عدد المشتغلين اي ما يحتاجه =

المتر المربع الواحد من العاملين

ضمن الفئة

وهكذا بالنسبة الى الأجر والمصاريف ومصاريف نقل المستلزمات والطعام والمساعدات .

2. تم تصنيف إجازات البناء حسب انواع البناء وفئات مساحة البناء وحسب المحافظات المذكورة في (2) وتم التوصل الى اعداد الاجازات حسب هذا التصنيف .

3. اخذت نسبة (60%، 65%، 70%) من كل نوع وحسب الفئة من أعداد الاجازات وهي النسبة المتوقع انجاز بناؤها من الاجازات الممنوحة سنويا وذلك بالاعتماد على سلسلة زمنية من (1973- 2012) .

4 . لغرض إستخراج كمية مادة معينة لأحدى الفئات تحسب نفس النسبة في الفئة ولتلك المادة من اجازات البناء بالمقارنة مع الأستخدام الفعلي في الابنية التي تم تشييدها خلال سنوات المقارنة وذلك كما هو مبين في المعادلة :

نسبة عدد الاجازات التي تم اختيارها بنسبة معينة × عدد الوحدات من نفس النوع من (60%، 65 %، 70%) لكل نوع من انواع الابنية الابنية التي استخدمت المادة فعلاً

مجموع عدد الوحدات لذلك النوع من الأبنية

5. تم ضرب معدلات كلفة المتر المربع من البناء من هذه المواد × عدد الاجازات × معدل مساحة البناء لهذه الوحدات لكل نوع من انواع البناء ولكل الفئات للتوصل الى كميات وقيم المواد المتوقع استخدامها خلال السنة وعلى مستوى المحافظات .

6 . تم تجميع البيانات المقدرة حسب الطريقة السابقة وحسب تبويب تقرير البناء والتشييد للقطاع الخاص لعام 2018 وحسب المحافظات

7 . احتسبت النتائج لنسبة (60%، 65%، 70%) وبعد المقارنة مع نتائج المسوحات السابقة اتضح ان افضل نسبة تم الاعتماد عليها هي نسبة(60%) اي ان هذه النسبة من الاجازات التي تمنح بياشر العمل بها وينجز نهائيا .

8. مؤشرات الجداول من جدول (1) الى جدول (15) تعالج وفق نسب التنفيذ للإبنية الجديدة جدول (أ)، وللإبنية المضافة جدول (ب) اما جدول (16) للمواد الإنشائية يتم احتساب مؤشراتته وفق المعادلة التالية :

كمية المواد الإنشائية من نتائج المسح × سعر المواد الإنشائية من النشرة السعرية السنوية .

وبالاعتماد على هذه المعدلات وعدد إجازات البناء الصادرة خلال السنة الحالية يتم إعداد التقديرات ونظرا لصعوبة جمع البيانات من الميدان سنوياً وذلك لأسباب عدة أهمها انتشارمجتمع قطاع البناء والتشييد في كافة انحاء العراق وصعوبة الإستدلال عليه فقد تم إعداد التقديرات باستخدام أسلوب العينة ولغرض التأكد من دقة هذه المؤشرات يتم تنفيذ مسح باستخدام عينة تشمل كافة محافظات العراق (باستثناء محافظات إقليم كردستان) .

جدول(أ)

يبين نسب التنفيذ للأبنية الجديدة حسب المحافظات وفق نتائج مسح سنة 2012

المحافظة	عدد إجازات البناء الجديدة	عدد الأبنية الجديدة المنجزة 100 %	عدد الابنية الجديدة غير المنجزة	عدد الابنية الجديدة غير المنجزة بنسبة 50%	نسب تنفيذ الإجازات %
نينوى	1282	382	815	408	62
كركوك	1053	221	679	340	53
ديالى	2396	267	819	410	28
الانبار	1288	148	514	257	31
بغداد	4123	1787	2215	1126	71
بابل	2384	484	916	481	41
كربلاء	2033	265	1245	623	44
واسط	1046	150	608	304	43
النجف	1309	224	458	229	35
صلاح الدين	1240	300	685	343	52
القادسية	1779	298	906	453	42
المتنى	535	25	400	200	42
ذي قار	1466	457	886	443	61
ميسان	1126	49	598	299	31
البصرة	1227	55	754	377	35
المجموع	24287	5112	12579	6293	47

تم التوصل إلى هذه النسب بشكل دقيق حيث شملت عدد الإجازات الصادرة والمنفذة في سنة المسح والإجازات غير المنفذة وقد تم اتباع الخطوات التالية بالإعتماد على نتائج المسح :-

1. الأبنية الجديدة : تقسم الأبنية الجديدة إلى ثلاثة أقسام :-

أ . الأبنية التي تمت المباشرة بها واكتملت خلال السنة (نسبة الإنجاز =100%).

ب. الأبنية التي تمت المباشرة بها خلال سنة المسح إلا إنها لم تكتمل ومنجز منها نصف مراحل البناء (نسبة إنجازها 50%).

ج . الإجازات غير المنفذة أي الأبنية التي لم يتم المباشرة بها (أهملت) .

وبالاعتماد على أ , ب احتسبت نسبة التنفيذ الكلية على مستوى كل محافظة ومن المعادلة التالية:

عدد الأبنية المنجزة 100% + 2/1 عدد الأبنية غير المنجزة 50%

نسبة التنفيذ = $100 \times \frac{\text{عدد إجازات البناء الممنوحة خلال السنة}}{\text{عدد الأبنية المنجزة 100\% + 2/1 عدد الأبنية غير المنجزة 50\%}}$

عدد إجازات البناء الممنوحة خلال السنة

2. الأبنية المضافة:

وهكذا بالنسبة للأبنية المضافة وذلك بإستخدام نفس الطريقة التي تم التوصل إلى نسب التنفيذ اعلاه وكما في الجدول التالي:-

جدول (ب)

يبين نسب التنفيذ للأبنية المضافة حسب المحافظات وفق نتائج مسح سنة 2020

المحافظة	عدد إجازات البناء المضافة	عدد الأبنية المضافة المنجزة 100 %	عدد الإبنية المضافة غير المنجزة	عدد الإبنية المضافة غير المنجزة بنسبة 50%	نسب تنفيذ الإجازات %
نينوى	150	27	90	45	48
كركوك	185	74	77	39	61
ديالى	245	59	69	35	38
الأنبار	75	17	45	23	53
بغداد	1200	550	580	290	70
بابل	950	323	226	113	46
كربلاء	2033	181	370	185	52
واسط	1046	68	56	28	63
النجف	1309	143	27	14	59
صلاح الدين	1240	24	27	14	43
القادسية	1779	75	42	21	56
المتن	535	86	78	19	97
ذي قار	1466	396	138	69	76
ميسان	1126	0	44	22	28
البصرة	1227	93	150	75	46
المجموع	24287	2119	1979	992	58

المسوحات المنفذة: تم تنفيذ المسح الميداني الاوّل سنة 1993 ومسح لسنة 2000 وسنة 2005 ومن نتائج هذا المسح تم التوصل إلى احتساب نسب التنفيذ لعدد إجازات البناء الممنوحة للقطاع الخاص خلال سنة المسح ، وفي سنة 2012 تم تنفيذ مسح أبنية القطاع الخاص لعموم محافظات العراق بضمنها (محافظات إقليم كردستان) وتم التوصل الى نسبة التنفيذ المحدثة وفق نتائج المسح لغرض إستخدامها في اعداد تقرير تقديرات أبنية القطاع الخاص السنوي .

المفاهيم والمصطلحات الإحصائية:

- البناء الجديد :-** هو البناء الذي يشيد على مساحة معينة من الأرض ويأسس جديدة .
- إضافة بناء :-** هو كل بناء يلحق بالبناء المشيد سابقا ويقع ضمن مساحة العرصة .
- دار سكن :-** هو كل بناء يستخدم لغرض السكن يتكون من مدخل رئيس يحيطه سياج ويتضمن مجموعة من الغرف وكافة المرافق المناسبة لمعيشة الانسان
- عمارة سكنية ذات شقق :-** كل عمارة تستخدم لغرض السكن وتتكون من عدد من الطوابق والشقق .
- بنايات غير سكنية :-** هي البنايات التي لا تستخدم لغرض السكن مثل المعامل والفنادق والجوامع والورش والملاجئ والكازينوهات والعمارات التجارية وغيرها
- مساحة العرصة :-** هي المساحة الكلية للأرض التي يشيد عليها البناء ولا تذكر مساحة العرصة إذا كان البناء إضافة .
- مساحة البناء :-** تشمل جميع الطوابق بضمنها السياج وكل المسقفات فإذا كان البناء متكون من طابقين أو أكثر فتجمع مساحة الطوابق كافة .
- الكلفة التخمينية :-** هي تقدير كلفة البناء بصورة تقارب الواقع تتناسب مع نوع البناء ومساحة البناء وفقا لنسب الانجاز المعتمدة من خلال نتائج ابنية القطاع الخاص لسنة 2012.
- العمال الماهرون :-** هم العمال المدربون على امتهان مهنة معينة بالممارسة والتجربة وليس من الضروري أن تكون لديهم حالة تعليمية معينة .
- العمال شبه الماهرين :-** هم العمال المتدربون لمدة قصيرة بدون أن يتطلب ذلك منهم مستلزمات معينة .
- العمال غير الماهرين :-** هم العمال غير المتدربين كناقلي الطابوق الخ .
- الأجور المدفوعة :-** هي تلك المدفوعات النقدية التي يتسلمها المشتغلون على اختلاف انواعهم لقاء تقديمهم خدمات قوة عملهم خلال مدة زمنية معينة .
- المواد الإنشائية المستخدمة :-** وهي كمية المواد والسلع الوسيطة التي تستخدم فعلا في البناء كالتابوق والحجر السمنت وغيرها . لذلك فإن المعلومات المتعلقة بالمواد المخزونة أو المشتراة أو المطروحة لا تدخل ضمن المعلومات عن المواد المستخدمة فعلا .
- المصاريف الأخرى :-** هي كل أنواع المصاريف التي يتحملها صاحب البناء والتي لم تصنف أو تذكر في أي من الجداول الأخرى كمصاريف مد الكهرباء والماء ورسوم رفع الأنقاض والمجاري ورسوم إصدار وتنظيم أجازة البناء.

تحليل البيانات :

يتضمن هذا التقرير تقديرات نتائج إحصاء أبنية القطاع الخاص لسنة 2020 على مستوى المحافظات والتي تعتمد أساساً على نتائج إحصاء إجازات البناء والترميم الممنوحة للقطاع الخاص والصادرة من أمانة بغداد والبلديات في المحافظات والوحدات الإدارية التابعة لها لسنة 2020 وملف النشرة السعرية لإسعار المواد الإنشائية وأجور العاملين لسنة (2020) مستنديين على مؤشرات مسح (2012) باستخدام عينة عشوائية طبقية لكافة المحافظات وتم تحديد حجم العينة باستخدام أسلوب التوزيع المتناسب لكل فئة من فئات المحافظة ومن نتائج هذا المسح تم التوصل إلى نسب تنفيذ الإجازات الممنوحة للأبنية الجديدة والإضافات على الأبنية لغرض إعداد تقرير إحصاء أبنية القطاع الخاص .

وفيما يلي أبرز المؤشرات التي تضمنتها:-

1. بلغت الكلفة الكلية المصروفة على تشييد الأبنية المنجزة وغير المنجزة (892) مليار دينار لسنة 2020 مسجلة نسبة انخفاض مقدارها (22%) مقارنة بالعام الماضي حيث بلغت الكلفة الكلية (1.138) ترليون دينار لسنة 2019 كما في جدول (1).
2. بلغت قيمة المواد الإنشائية المستخدمة في تشييد الأبنية (346) مليار دينار لسنة 2020 شكلت نسبة (39%) من مجموع الكلفة الكلية مسجلة نسبة انخفاض مقدارها (35%) عن كلفة المواد الإنشائية لسنة 2019 والبالغة (532) مليار دينار كما في جدول (1).
3. بلغت قيمة الأجور المدفوعة للعاملين (545) مليار دينار لسنة 2020 مسجلة نسبة انخفاض مقدارها (10%) مقارنة بالعام الماضي حيث بلغت قيمة الأجور المدفوعة للعاملين سنة 2019 (606) مليار دينار كما في جدول (1).
4. بلغ معدل عدد العاملين في أبنية القطاع الخاص طيلة أيام العمل (29355) عامل لسنة 2020 مسجلاً نسبة انخفاض مقدارها (18%) عن السنة الماضية حيث بلغ عدد العاملين (35966) عاملاً خلال سنة 2019. وبلغ عدد العمال غير الماهرين (24126) عاملاً شكلوا نسبة (82%) من مجموع عدد العاملين ، وبلغ عدد العمال الماهرين (3264) عاملاً شكلوا نسبة (11%) من مجموع عدد العاملين ، عدد العمال شبه الماهرين (1965) عاملاً بنسبة (7%) من مجموع عدد العاملين كما في جدول (15).
5. ومن أهم المواد الإنشائية التي استخدمت فعلاً خلال سنة 2020 في أبنية القطاع الخاص مادة الطابوق حيث بلغ العدد المستخدم منه (519) مليون طابوقه بكلفة (59) مليون دينار، والحصى (858) مليون متر مكعب وبكلفة (18) مليون، والرمل (1) مليون متر مكعب بكلفة (29) مليون دينار، والجص (263) الف طن بكلفة (22) مليون دينار والحديد (74) الف طن بكلفة (51) مليون دينار كما في جدول (16) وتوابعه.
6. بلغ عدد الابنية المنجزة للقطاع الخاص (8131) مبنى بكلفة (890) مليار دينار، بلغت الأبنية الجديدة سكنية وغير سكنية (6227) مبنى شكلت نسبة (82%) من مجموع عدد الابنية المنجزة ، اما عدد الابنية

التي تم اضافة بناء عليها فقد بلغت (1904) مبنى شكلت نسبة (23.4%) من مجموع عدد الابنية المنجزة خلال سنة 2020 كما في جدول (2).

7. بلغ عدد دور السكن الجديدة التي تم بناؤها خلال سنة 2020 (6069) دار بكلفة تخمينية مقدارها (691) مليار دينار ، احتلت محافظة بغداد المرتبة الأولى في عدد الدور السكنية التي أكتمل بناؤها حيث بلغت (1672) دارا نسبتها (28%) من مجموع العدد الكلي للدور الجديدة ، تليها محافظة النجف حيث بلغت (714) دارا بنسبة (12%) من مجموع العدد الكلي للدور الجديدة ، تليها محافظة ديالى حيث بلغت (474) دارا بنسبة (8%) من مجموع عدد الدور الجديدة التي شيدت خلال سنة 2020 كما في جدول (3).

الكلفة الكلية لأبنية القطاع الخاص للسنوات (2008-2020)

TOTAL COST OF BUILDING IN THE PRIVATE SECTOR FOR (2008 -2020)

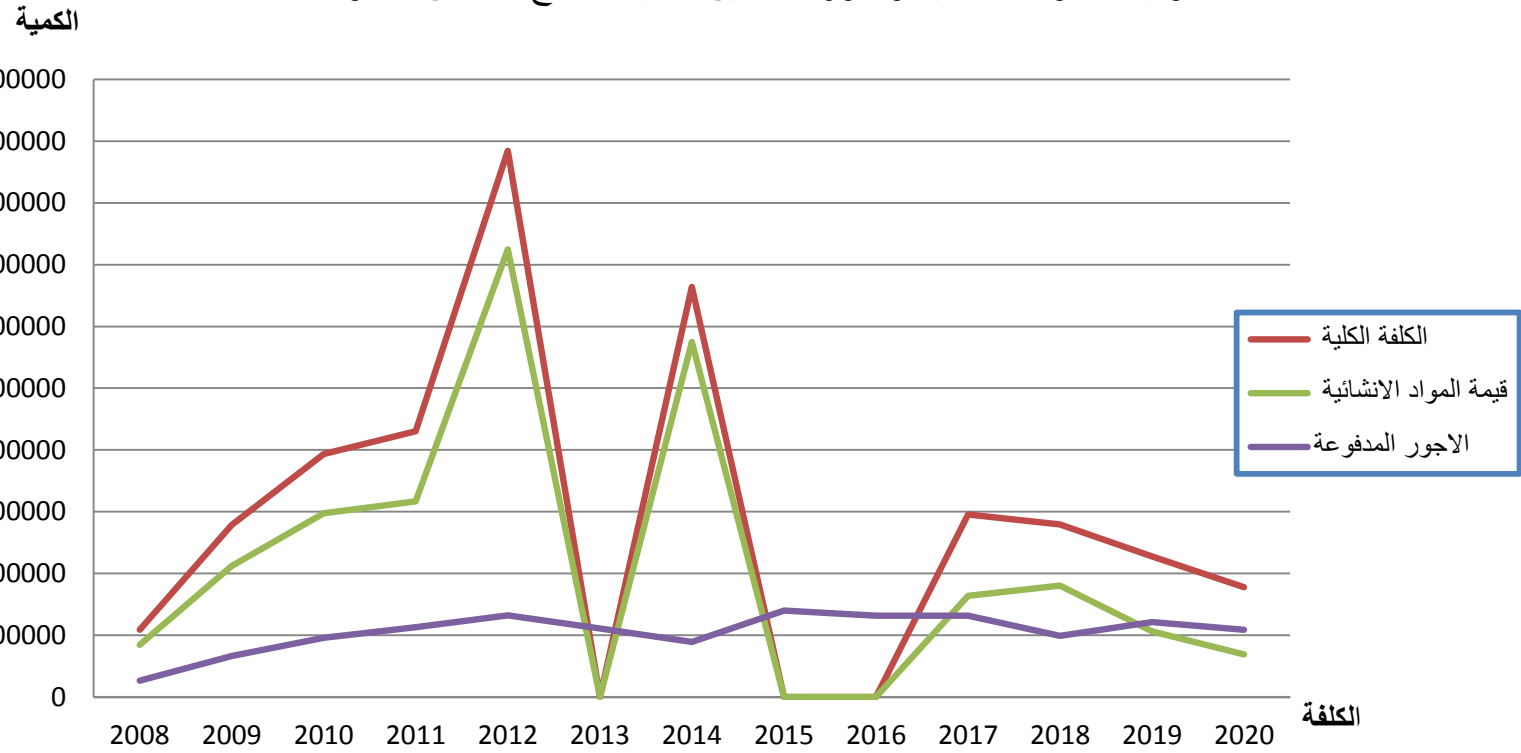
Table(1)

جدول (1)

العمارات السكنية(عدد)	عدد الدور المشيدة (الف)	عدد العاملين (الف)	الاجور المدفوعة (مليون)	قيمه المواد الانشائية(مليون)	الكلفة الكلية (مليون)	
Residential Buildings	Dwellings Built	AverageNumber of Employees	WagesPaid	Value of Construction materials	Total Cost	السنة
NO.	Thousand	(000 I.D.)	Million	Million	Million	year
7	10,789	14,285	132,192	422,081	544,337	2008
19	12,200	38,227	332,783	1,059,909	1,392,693	2009
17	12,789	36,346	481,335	1,486,827	1,968,163	2010
10	14,852	48,214	566,675	1,583,820	2,150,495	2011
11	21,828	66,391	661,140	3,622,019	4,421,670	2012
13	15,388	61,558	555,092	6.603.278	7.158.371	2013
8	11,580	36,291	446,471	2,873,631	3,320,102	2014
4	10,886	36,655	700,793	1.231.567	1.932.360	2015
11	9,369	37,973	659,555	1.297.872	1.962.888	2016
2	8,836	41,885	659,555	819,485	1,479,021	2017
6	7,324	36,379	496,515	901,626	1,398,142	2018
11	12,039	35,966	606,196	532,029	1,138,225	2019
6	7,959	29,355	545,304	346,563	891,868	2020

شكل 1

الكلفة الكلية وقيمة المواد الانشائية وأجور العاملين لابنية القطاع الخاص للسنوات 2008- 2020



الكلفة : الف دينار

المؤشرات الرئيسية لتقديرات الابنية المنجزة في القطاع الخاص حسب أنواع البناء لسنة

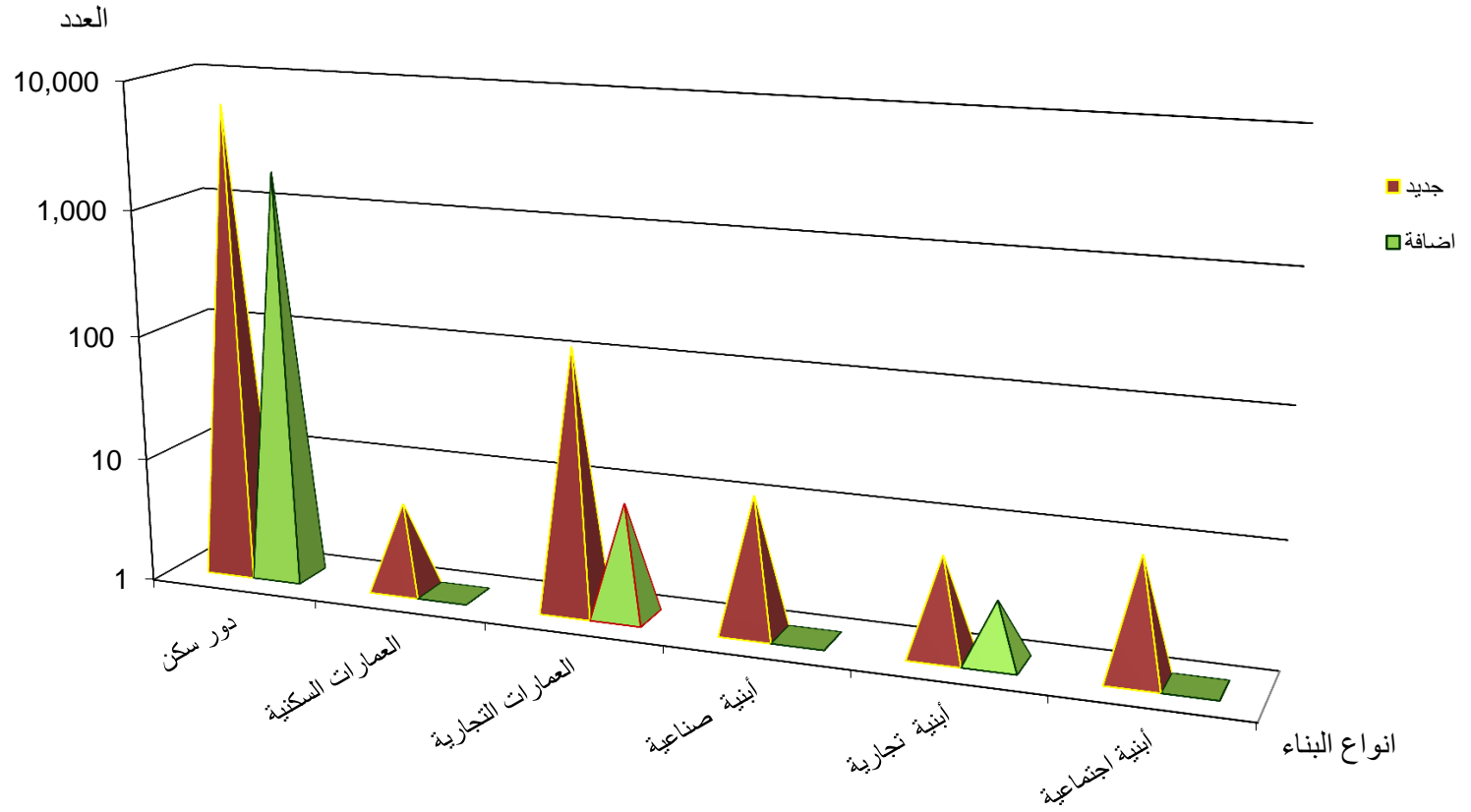
Key INDICATORS ESTIMATION FOR COMPLETED BUILDINGS IN THE PRIVATE SECTOR BY TYPES OF BUILDING 2020

Table(2)

ول (2)

Type of Building	المجموع			إضافة			جديد			إع البناء
	Total			Addition			New			
	الكلفة التخمينية	مساحة البناء م ²	العدد	الكلفة التخمينية	مساحة البناء م ²	العدد	الكلفة التخمينية	مساحة البناء م ²	العدد	
Eest.Cost	Area of Building	No.	Cost	Area of Building	No.	Eest.Cost	Area of Building	No.		
Dwelling	803,247,533	1,701,750	7,959	111,761,221	283,034	1,890	691,486,312	1,418,716	6,069	ر سكن
Residential	819,801	2,989	6	27,300	68	1	792,501	2,921	5	مارات السكنية
Commercial	72,887,709	184,924	134	1,771,867	4,638	8	71,115,842	180,286	126	مارات التجارية
Industrial	5,631,338	16,060	13	123,504	604	1	5,507,834	15,456	12	بة صناعية
Commercial	2,044,168	5,467	9	85,242	302	3	1,958,926	5,165	6	بة تجارية
Social Purposes	5,050,132	14,025	10	46,965	154	1	5,003,167	13,871	9	بة اجتماعية
TOTAL	889,680,681	1,925,215	8,131	113,816,099	288,800	1,904	775,864,582	1,636,415	6,227	جموع

شكل (2)
المؤشرات الرئيسية لتقديرات ابنية القطاع الخاص حسب انواع البناء لسنة 2020



دور السكن (الجديدة) المنجزة حسب المحافظات لسنة 2020

COMPLETED DWELLINGS IN THE PRIVATE SECTOR BY GOVERNORATE 2020

الكلفة:الف دينار

Table (3)	New Dwellings					دور جديدة	جدول (3)
	الكلفة التخمينية	مساحة البناء	مساحة العرصة	عدد الدكاكين	عدد الغرف	عدد	
	Est.Cost	Area of Building	Area of Land	Shops	Rooms	Number	
Governorate		m ²	m ²	No.	No.	No.	المحافظة
Ninawa	6,782,773	23,145	24,943	1	898	90	نينوى
Karkuk	19,329,682	64,563	58,071	0	2,085	237	كركوك
Diala	26,472,703	99,578	124,585	0	3,079	474	ديالى
Al-Anbar	13,148,470	34,968	42,708	1	836	149	الانبار
Baghdad	202,628,439	520,483	475,788	15	14,066	1,672	بغداد
Babylon	34,076,583	87,930	110,276	1	2,804	419	بابل
Kerbela	26,461,156	79,402	88,791	0	2,625	379	كربلاء
Wasit	12,988,424	44,024	53,492	0	1,265	171	واسط
Salah AL-Deen	10,106,434	30,890	45,285	1	833	155	صلاح الدين
Al-Najaf	52,933,317	119,707	170,070	7	3,936	714	النجف
Al-Qadisiya	26,824,067	83,761	124,442	0	2,670	468	القادسية
Al-Muthanna	202,805,016	53,972	67,708	1	1,405	279	المتنى
Thi-Qar	18,963,365	74,458	97,370	1	2,313	418	ذي قار
Maysan	7,079,865	23,415	28,903	0	644	128	ميسان
Basrah	30,886,018	78,420	76,746	0	1,760	316	البصرة
Total	691,486,312	1,418,716	1,589,178	28	41,219	6,069	المجموع

الأضافات لدور السكن المنجزة حسب المحافظات لسنة 2020

ADDITION TO HOUSING CONSTRUCTION COMPLETED IN THE PRIVATE SECTOR BY GOVERNORATE 2020

الكلفة:الف دينار

جدول (4) أضافات البناء					
المحافظة	عدد	عدد الغرف	عدد الدكاكين	مساحة البناء (م ²)	الكلفة التخمينية
	Number	Rooms	Shops	Area of Building	Est. Cost
	No.	No.	No.	m ²	
Ninawa	28	167	1	4,394	1,286,732
Karkuk	115	722	0	19,845	9,276,073
Diala	88	439	0	16,914	7,469,900
Al-Anbar	3	10	0	469	174,125
Baghdad	288	1,632	0	56,165	22,412,335
Babylon	41	189	0	6,007	2,668,107
Kerbela	213	1,158	1	29,556	10,616,063
Wasit	82	476	0	15,562	4,047,520
Salah AL-Deen	41	138	0	5,177	1,465,339
Al-Najaf	159	772	3	20,467	11,292,214
Al-Qadisiya	230	1,117	0	26,685	11,759,954
Al-Muthanna	24	98	0	3,066	1,262,220
Thi-Qar	279	1,280	0	35,407	10,463,162
Maysan	133	499	0	16,488	4,846,187
Basrah	166	671	0	26,832	12,721,290
Total	1,890	9,368	5	283,034	111,761,221

العمارات السكنية (الجديدة) المنجزة في القطاع الخاص حسب المحافظات لسنة 2020

COMPLETED RESIDENTIAL BUILDINGS IN THE PRIVATE SECTOR BY GOVERNORATE 2020

الكلفة: الف دينار

المحافظة	جدول (5) بناء جديد						
	الكلفة التخمينية Est. Cost	مساحة البناء (م ²) Area of Building m ²	مساحة العرصة Area of Land m	عدد الغرف Rooms No.	عدد الشقق Flats No.	عدد الطوابق Flour No.	العدد Number No.
الانبار	65,408	164	96	5	1	1	1
بغداد	487,293	2,067	669	55	17	8	2
صلاح الدين	142,600	474	174	22	6	2	1
المتن	97,200	216	72	6	1	1	1
TOTAL	792,501	2,921	1,011	88	25	12	5

العمارات السكنية (المضافة) المنجزة في القطاع الخاص حسب المحافظات لسنة 2020

COMPLETED RESIDENTIAL BUILDINGS IN THE PRIVATE SECTOR BY GOVERNORATE 2020

الكلفة: الف دينار

المحافظة	جدول (6) إضافات البناء						
	الكلفة التخمينية Est. Cost	مساحة البناء (م ²) Area of Building m ²	عدد الغرف Rooms No.	عدد الشقق Flats No.	عدد الطوابق Flour No.	العدد Number No.	
النجف	27,300	68	3	1	1	1	
TOTAL	27,300	68	3	1	1	1	

العمارات التجارية (الجديدة) وملحقاتها المنجزة حسب المحافظات لسنة 2020

COMPLETED COMMERCIAL(NEW) IN THE PRIVATE SECTOR BY GOVERNORATE 2020

الكلفة:الف دينار

المحافظة	بناء جديد							عدد
	عدد الطوابق	عدد الشقق	عدد الغرف	عدد الدكاكين	مساحة العرصة (م ²)	مساحة البناء (م ²)	الكلفة التخمينية	
Governorate	Flour	Flats	Rooms	Shops	Area of Land	Area of Building	Est.Cost	Number
	No.	No.	No.	No.	m ²	m ²		No.
نينوى	15	28	60	17	1,322	4,008	1,646,982	4
كركوك	24	42	131	22	3,166	8,837	2,979,405	8
ديالى	31	66	123	40	2,561	4,449	1,485,054	10
الانبار	41	61	227	46	5,041	10,755	4,096,248	13
بغداد	270	367	818	272	35,515	116,019	47,943,456	62
بابل	4	5	24	16	471	1,109	586,385	1
كربلاء	32	29	228	24	2,921	11,507	4,040,232	7
واسط	5	4	39	2	428	2,594	894,900	1
صلاح الدين	4	6	24	5	253	530	181,350	1
النجف	17	19	67	20	1,028	3,844	1,522,719	4
القادسية	5	9	15	4	1,887	2,475	844,857	2
المتن	11	11	33	11	893	2,422	964,800	4
ذي قار	20	20	56	10	1,568	4,322	1,303,917	5
البصرة	15	14	49	4	1,837	7,415	2,625,537	4
المجموع	494	681	1,894	493	58,891	180,286	71,115,842	126

جدول (7)

New Building

Table (7)

العمارات التجارية (المضافة) وملحقاتها المنجزة حسب المحافظات لسنة 2020

COMPLETED COMMERCIAL BUILDINGS (ADDITION) IN THE PRIVATE SECTOR BY GOVERNORATE 2020

الكلفة:الف دينار

جدول (8)

اضافة

Governorate	Est. Cost	Area of Building m ²	Shops No.	Rooms No.	Flats No.	Flour No.	Number No.	المحافظة
Baghdad	1,261,244	3,098	19	24	7	11	4	بغداد
Kerbela	168,223	566	7	24	5	3	2	كربلاء
Thi-Qar	78,400	314	4	9	3	4	1	ذي قار
Basrah	264,000	660	0	6	0	0	1	البصرة
Total	1,771,867	4,638	30	63	15	18	8	المجموع

الابنية الصناعية (الجديدة) المنجزة في القطاع الخاص حسب المحافظات لسنة 2020

COMPLETED BUILDINGS(NEW) FOR THE INDUSTRIAL PURPOSES IN THE PRIVATE SECTOR BY GOVERNORATE FOR THE YAER 2020

الكلفة:الف دينار

Table (9)

New Building

جدول (9) بناء جديد

المحافظة	عدد المعامل	عدد الورشات	عدد الابنية الصناعية	مساحة العرصه (م ²)	مساحة البناء (م ²)	الكلفة التخمينية	المحافظة
المحافظة	No.	No	No	m ²	m ²		Governorate
نينوى	1	1	1	992	1,299	294,959	Ninawa
ديالى	0	0	1	108	108	27,000	Diala
بغداد	4	1	0	10,665	8,568	4,037,618	Baghdad
بابل	1	0	0	251	727	123,453	Babylon
كربلاء	6	0	0	3,388	2,593	1,011,854	Kerbela
ذي قار	0	0	0	52	148	12,950	Al-Qadisiya
المجموع	12	2	2	15,456	13,443	5,507,834	Total

الابنية الصناعية (المضافة) المنجزة في القطاع الخاص حسب المحافظات لسنة 2020
COMPLETED BUILDINGS(ADDITON) FOR THE INDUSTRIAL PURPOSES IN THE PRIVATE
SECTOR BY GOVERNORATE FOR THE YAER 2020

الكلفه:الف دينار

ADDITONS				جدول (10)
Table (10)	الكلفة التخمينية	مساحة البناء (م ²)	عدد الابنيه الصناعيه	عدد المعامل
Governorate	Est. Cost	Building Area m ²	Factories	No.
Kerbela	109,504	548	0	1
Thi-Qar	14,000	56	1	0
Total	123,504	604	1	1

ملاحظة لم يتم منح اجازة اضافة لباقي المحافظات للابنية الصناعية لسنة 2020

الأبنية (الجديدة) المنجزة لأغراض التجارة في القطاع الخاص حسب المحافظات لسنة 2020

COMPLETED BUILDINGS (NEW) FOR THE COMMERCIAL PURPOSES IN THE PRIVATE SECTOR BY GOVERNORATE 2020

الكلفة: ألف دينار

المحافظة	جدول (11) بناء جديد					
	عدد الدكاكين والمطاعم والكازينوات	عدد الفنادق والمطاعم والكازينوات	أبنية تجارية اخرى	مساحة العرصة (م ²)	مساحة البناء (م ²)	الكلفة التخمينية
	Shops	Hotels	Other Commercil Building	Land Area m ²	Building Area m ²	Est.Cost
نينوى	0	0	1	4318	322	59,595
ديالى	0	1	1	674	337	84,240
بغداد	2	0	0	448	157	49,426
واسط	1	0	0	74	15	7,400
صلاح الدين	0	0	1	229	248	124,000
النجف	2	0	0	506	324	137,700
القادسية	0	1	0	1,556	635	190,476
ذي قار	0	1	0	522	278	69,375
ميسان	0	0	1	242	211	67,716
البصرة	1	0	1	1,135	2,638	1,168,998
المجموع	6	3	5	9,704	5,165	1,958,926

ملاحظة: بالنسبة للكازينوهات والمطاعم والفنادق والأبنية التجارية لم تردنا لبقية المحافظات لسنة 2020 .

الابنية (المضافة) المنجزة لاغراض التجارة في القطاع الخاص حسب المحافظات لسنة 2020
COMPLETED BUILDINGS (ADDITION) FOR THE COMMERCIAL PURPOSES IN THE
PRIVATE SECTOR BY GOVERNORATE 2020

الكلفة: الف دينار

المحافظة	جدول (12) اضافة		
	عدد الابنية التجارية الاخرى	مساحة البناء (م ²)	الكلفة التخمينية
Governorate	Building	Building Area	Est. Cost
ديالى	1	24	13,400
بغداد	1	165	66,030
النجف	1	113	5,812
المجموع	3	302	85,242

ملاحظة: بالنسبة للفنادق للكارينوهات والمطاعم والابنية التجارية الاخرى لم ترد لنا اي اجازة اضافة لباقي المحافظات لسنة 2020 .

الابنية (الجديدة) المنجزة لاغراض الخدمات الاجتماعية في القطاع الخاص حسب المحافظات لسنة 2020
COMPLETED BUILDINGS (NEW) FOR THE PURPOSES SOCIAL SERVICES IN THE PRIVATE SECTOR BY
GOVERNORATE FOR THE YAER 2020

الكلفة:الف دينار

المحافظة	جدول (13) بناء جديد					
	عدد الابنية الثقافية	ابنية دينية	عدد الابنية الصحية	مساحة العرصه (م ²)	مساحة البناء (م ²)	الكلفة التخمينية
	Cultural	Healthy	Land Area	Building Area	Est. Cost	
	No.	No.	m ²	m ²		
المحافظة						
نينوى	0	0	1245	2231	817,423	Ninawa
كركوك	0	0	893	1357	407,250	Karkuk
ديالى	2	0	2,098	588	149,364	Diala
الانبار	1	0	220	324	112,896	Al-Anbar
بغداد	4	2	7,815	7,331	2,736,510	Baghdad
صلاح الدين	1	0	192	360	107,880	Salah AL-Deen
المتن	0	1	265	796	318,384	Al-Muthanna
البصرة	1	0	1,310	884	353,460	Basrah
المجموع	9	3	14,038	13,871	5,003,167	Total

ملاحظة : بالنسبة للابنية الثقافية والصحية لم تردنا اي اجازة لباقي المحافظات لسنة 2020.

الأبنية (المضافة) المنجزة لأغراض الخدمات الاجتماعية في القطاع الخاص حسب المحافظات لسنة 2020

COMPLETED BUILDINGS (ADDITION) FOR THE PURPOSES OF SOCIAL SERVICES IN THE PRIVATE SECTOR BY GOVERNORATE FOR THE YAER 2020

جدول رقم (14)	Additions			أضافة	دينية
المحافظة	الكلفة التخمينية	مساحة البناء (م ²)	عدد الابنية الثقافية	دينية	دينية
Governorate	Est. Cost (000 I.D.)	Building Area m ²	m ²	m	m
Thi-Qar	24,605	98	0	1	1
Basrah	22,360	56	1	0	0
Total	46,965	154	1	1	1

ملاحظة : بالنسبة للأبنية الثقافية والصحية لم تردنا اي اجازة لباقي المحافظات لسنة 2020.

الاجور: الف دينار

العاملين ومجموع الاجور المدفوعة لهم حسب اصنافهم حسب المحافظات لسنة 2020

العدد : بالالف

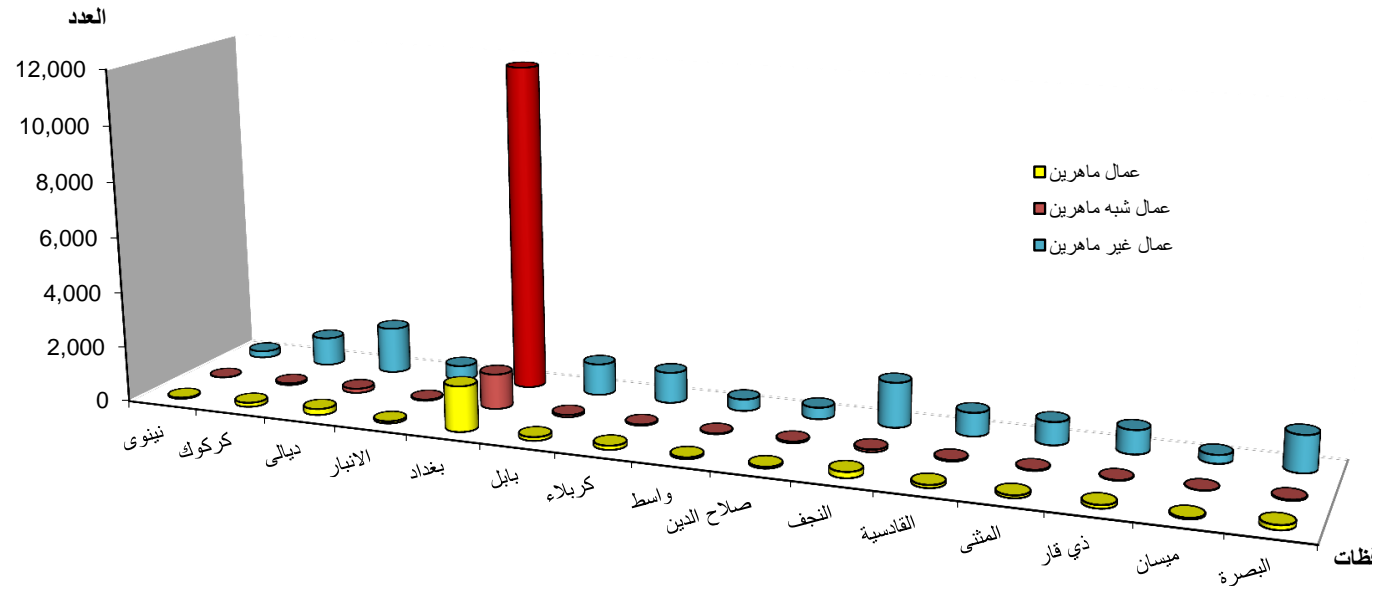
EMPLOYEES AND WAGES IN THE PRIVATE SECTOR BY Kind and GOVERNORATE 2020

Table (15)

جدول (15)

المحافظة	مجموع الاجور الكلية		المجموع		عمال ماهرين		عمال شبه ماهرين		عمال غير ماهرين	
	TOTL		TOTL		Skilled Workers		Semi Skilled Workers		Unskilled Workers	
	الأجور	أجور الاخرى	الأجور	العدد	الأجور	عدد	الأجور	عدد	الأجور	عدد
Governorate	Wages	Other Wages	Wages	No.	Wages	No.	Wages	No.	Wages	No.
نينوى	4,686,100	3,030,779	1,655,321	292	688,784	39	94,201	10	872,336	243
كركوك	20,252,519	12,806,289	7,446,230	1,240	3,073,343	149	690,962	64	3,681,925	1,027
ديالى	81,250,285	68,945,216	12,305,069	2,045	4,859,759	219	1,435,224	154	6,010,086	1,672
الانبار	5,856,317	2,302,520	3,553,797	631	1,483,602	77	377,538	42	1,692,657	512
بغداد	316,437,060	212,696,224	103,740,836	14,697	38,801,574	1,643	14,127,239	1,271	50,812,023	11,783
بابل	15,536,681	6,780,428	8,756,253	1,355	3,087,033	133	902,084	77	4,767,136	1,145
كربلاء	7,848,905	0	7,848,905	1,301	3,238,127	146	413,248	39	4,197,530	1,116
واسط	6,186,906	3,024,575	3,162,331	509	1,300,855	59	274,937	25	1,586,539	425
صلاح الدين	5,105,668	1,906,527	3,199,141	536	1,181,120	58	498,593	56	1,519,428	422
النجف	30,040,273	20,106,702	9,933,571	1,931	3,799,816	214	747,520	91	5,386,235	1,626
القادسية	5,059,943	34,650	5,025,293	999	2,178,054	105	399,031	47	2,448,208	847
المتشي	9,017,817	4,131,066	4,886,751	958	1,711,430	96	303,992	35	2,871,329	827
ذي قار	15,366,120	9,415,060	5,951,060	995	2,656,036	119	205,185	19	3,089,839	857
ميسان	2,170,544	60,228	2,110,316	355	964,837	44	36,170	4	1,109,309	307
البصرة	20,489,256	10,574,827	9,914,429	1,511	3,851,590	163	378,833	31	5,684,006	1,317
المجموع	545,304,394	355,815,091	189,489,303	29,355	72,875,960	3,264	20,884,757	1,965	95,728,586	24,126

شكل رقم (3)
معدل عدد العاملين في المحافظات لسنة 2020



العدد : الف طابوقة

الكلفة : الف دينار

Table 16 Bricks

جدول (16) طابوق

المجموع	ثرمستون		جمهوري		عقاري		عادي		نظرة	
	Total	Thrmeston	Republican	Real Estate	Normal	Cost	No.	Cost		No.
Governorate	الكلفة Cost	عدد No.	الكلفة Cost	العدد No.	الكلفة Cost	العدد No.	الكلفة Cost	عدد No.	الكلفة Cost	عدد No.
Ninawa	719,000	2,020	0	0	357,000	1,020	0	0	362,000	1,000
Karkuk	1,999,282	8,581	0	0	0	0	0	0	1,999,282	8,581
Diala	3,688,467	26,255	0	0	1,303,940	4,379	0	0	2,384,527	21,876
Al-Anbar	1,357,625	9,004	0	0	273,976	1,489	0	0	1,074,645	7,515
Baghdad	21,372,763	254,457	97,615	17,711	2,426,401	60,590	0	0	18,848,747	176,156
Babylon	4,080,998	33,920	0	0	1,424,416	9,548	0	0	2,656,582	24,372
Kerbela	3,269,039	17,442	0	0	1,061,991	200	0	0	2,207,048	17,242
Wasit	1,393,733	14,483	0	0	287,001	2,453	0	0	1,106,732	12,030
Salah AL-Deen	4,561,738	18,144	0	0	1,697,005	5,412	1,217,655	5,412	1,647,078	7,320
Al-Najaf	3,827,497	28,996	0	0	0	0	0	0	3,827,497	28,996
Al-Qadisiya	2,875,092	27,645	0	0	0	0	0	0	2,875,092	27,645
Al-Muthanna	1,432,063	15,797	0	0	8,385	43	9,675	43	1,414,003	15,711
Thi-Qar	5,365,739	36,472	0	0	1,482,238	6,679	1,502,775	6,679	2,380,726	23,114
Maysan	823,434	7,768	0	0	0	0	0	0	823,434	7,768
Basrah	3,090,427	18,506	0	0	0	0	0	0	3,090,427	18,506
Total	59,856,897	519,490	97,615	17,711	10,322,353	91,813	2,730,105	12,134	46,697,820	397,832

كمية وقيمة المواد الإثسانية المستخدمة حسب المحافظات لسنة 2020

العدد : الف بلوك

QUANTITY AND COSTS FOR THE BUILDINGS MATERIAL BY GOVERNORAT 2020

الكلفة: الف دينار

Con. (16)

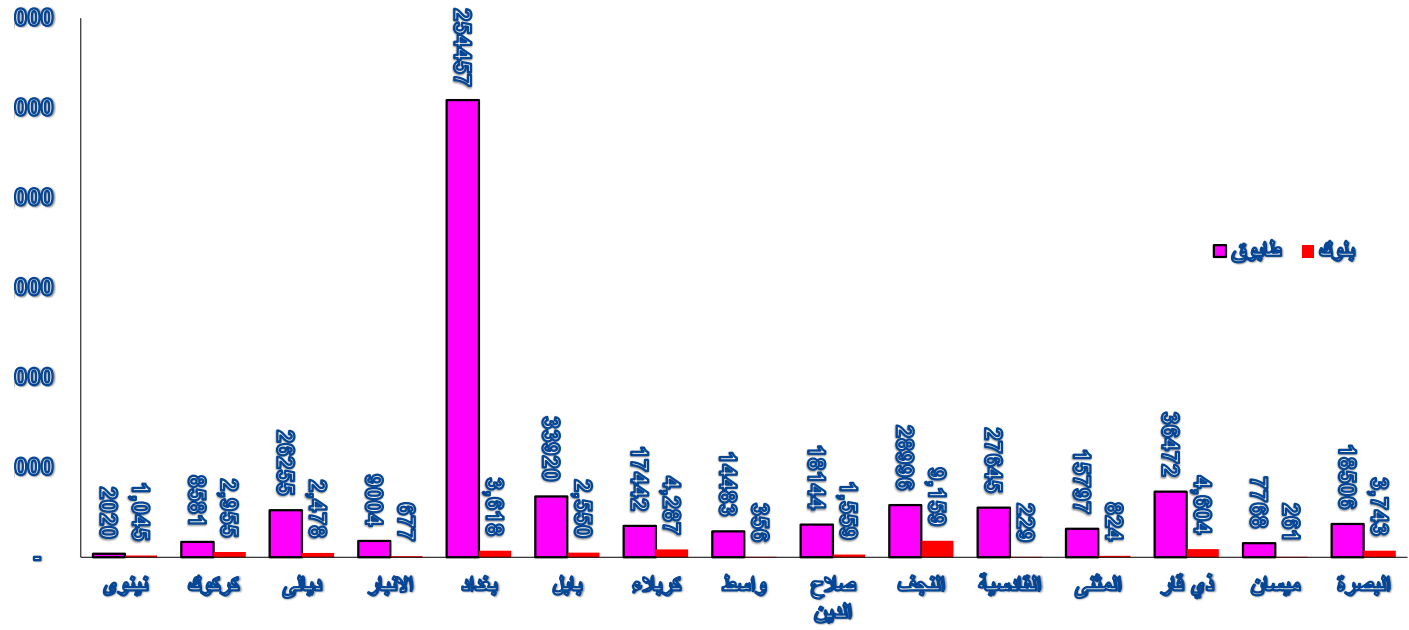
Cement Bricks

بلوك

تابع جدول (16)

المحافظة	المجموع		حجم صغير		حجم متوسط		حجم كبير	
	Total		Small size		Meduim size		Big size	
	الكلفة	عدد	الكلفة	عدد	الكلفة	عدد	الكلفة	عدد
Governorate	Cost	No.	Cost	No.	Cost	No.	Cost	No.
Ninawa	480,549	1,045	38,532	116	418,347	886	23,670	43
Karkuk	1,087,548	2,955	382,831	1,143	641,069	1,674	63,647	139
Diala	1,217,922	2,478	0	0	597,978	1,246	619,945	1,233
Al-Anbar	428,575	677	0	0	173,073	288	255,501	389
Baghdad	2,349,935	3,618	3,195	7	1,311,293	2,300	1,035,448	1,311
Babylon	1,496,675	2,550	498,384	1,135	231,051	443	767,240	972
Kerbela	2,910,031	4,287	14,430	24	2,098,299	3,310	797,303	954
Wasit	203,995	356	0	14	77,127	148	126,868	194
Salah AL-Deen	724,943	1,559	148,270	378	278,754	650	297,919	531
Al-Najaf	4,692,810	9,159	0	0	2,544,462	5,654	2,148,348	3,505
Al-Qadisiya	124,163	229	0	0	76,267	153	47,896	76
Al-Muthanna	384,376	824	182,138	405	164,574	352	37,665	67
Thi-Qar	2,712,867	4,604	122,096	267	1,209,850	2,172	1,380,921	2,164
Maysan	78,181	261	77,933	260	248	1	0	0
Basrah	1,389,138	3,743	694,702	1,658	805,273	1,342	583,865	743
Total	20,281,708	38,347	2,162,511	5,407	10,627,665	20,619	8,186,236	12,321

شكل رقم (4)
 كمية المواد الانشائية المستخدمة حسب المحافظات لسنة 2020 مادة (الطابوق والبلوك)



كمية وقيمة المواد الانشائية المستخدمة حسب المحافظات لسنة 2020

QUANTITY AND COSTS FOR THE BUILDINGS MATERIAL BY GOVERNORAT 2020

الكلفة:الف دينار

Con. (16)	Stone		حجر		تابع جدول (16)		المحافظة
	المجموع		خام	مقطع			
	الكلفة	Total	Raw	Broken	الكلفة		
	Cost	م ³	م ³	م ³	Cost	م ³	
Governorate							
Ninawa	809037	21396	148407	4011	660630	17385	نينوى
Karkuk	1644441	44371	1541309	41657	103132	2714	كركوك
Diala	2552221	68461	1823989	49297	728232	19164	ديالى
Al-Anbar	979725	26131	490361	13253	489364	12878	الانبار
Baghdad	4248894	111813	0	0	4248894	111813	بغداد
Salah AL-Deen	213688	5678	76812	2076	136876	3602	صلاح الدين
Total	10448006	277850	4080878	110294	6367128	167556	المجموع

ملاحظة : لم تتوفر بيانات لمادة الحجر لسنة 2020 للمحافظات المتبقية

كمية وقيمة المواد الاتشائية المستخدمة حسب المحافظات لسنة 2020

QUANTITY AND COSTS FOR THE BUILDINGS MATERIAL BY GOVERNORAT 2020

الكلفة:الف دينار

Con. (16)	Grit	حصى						تابع جدول 16
		المجموع		مكسر		عادي		
		الكلفة	م ³	الكلفة	م ³	الكلفة	م ³	
Governorate		Cost	m ³	Cost	m ³	Cost	m ³	المحافظة
Ninawa		258,509	20,983	78,485	7,135	180,024	13,848	نينوى
Karkuk		449,970	35,396	393,991	30,307	55,979	5,089	كركوك
Diala		1,199,738	58,798	700,400	35,020	499,338	23,778	ديالى
Al-Anbar		555,297	23,060	236,790	7,893	318,507	15,167	الانبار
Baghdad		8,692,420	367,584	2,974,850	118,994	5,717,570	248,590	بغداد
Babylon		728,098	46,383	354,312	19,684	373,786	26,699	بابل
Kerbela		1,181,222	49,910	416,150	16,646	765,072	33,264	كربلاء
Wasit		353,916	20,034	113,832	6,696	240,084	13,338	واسط
Salah AL-		225,737	21,482	120,087	10,917	105,650	10,565	صلاح الدين
Al-Najaf		1,509,080	75,454	744,100	37,205	764,980	38,249	النجف
Al-Qadisiya		1,008,459	50,385	710,703	33,843	297,756	16,542	القادسية
Al-Muthanna		653,268	30,277	286,368	11,932	366,900	18,345	المتن
Thi-Qar		524,667	23,831	151,350	6,054	373,317	17,777	ذي قار
Maysan		79,506	5,662	21,240	1,180	58,266	4,482	ميسان
Basrah		684,170	29,411	153,816	5,304	530,354	24,107	البصرة
Total		18,104,057	858,650	7,456,474	348,810	10,647,583	509,840	المجموع

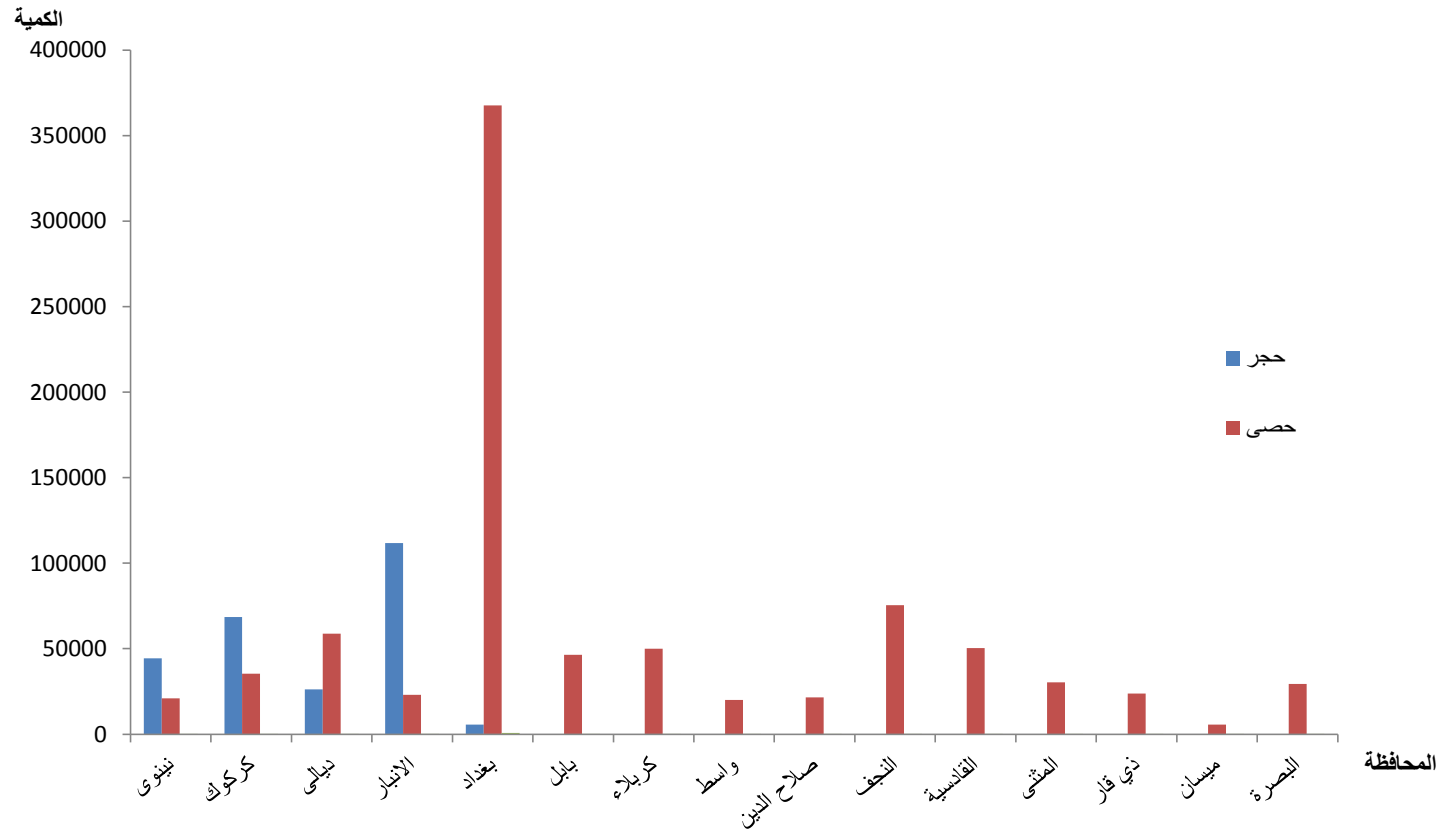
كمية وقيمة المواد الإنشائية المستخدمة حسب المحافظات لسنة 2020 (الكلفة : الف دينار)

QUANTITY AND COSTS FOR THE BUILDINGS MATERIAL BY GOVERNORAT 2020

الكلفة: الف دينار

المحافظة	تابع جدول (16) رمل					
	المجموع		أحمر		أسود	
	الكلفة	المجموع	الكلفة	المجموع	الكلفة	المجموع
Governorate	Cost	m ³	Cost	m ³	Cost	m ³
Ninawa	515	25	283	12	232	13
Karkuk	752	39	720	36	32	3
Diala	1,419	66	962	47	457	19
Al-Anbar	566	26	406	16	160	10
Baghdad	16,753	744	9,036	380	7,717	364
Babylon	1,262	78	915	44	347	34
Kerbela	883	45	883	45	0	0
Wasit	435	29	353	23	82	6
Salah AL-Deen	315	20	140	7	175	13
Al-Najaf	2,325	101	1,235	61	1,090	40
Al-Qadisiya	1,095	54	1,075	52	20	2
Al-Muthanna	902	49	830	41	72	8
Thi-Qar	1,038	67	638	42	400	25
Maysan	235	18	171	14	64	4
Basrah	654	50	654	50	0	0
Total	29,149	1,411	18,301	870	10,848	541

شكل رقم (5)
 كمية المواد المستخدمة في البناء حسب المحافظات لسنة 2020 مادة (الحجر والحصي)



كمية وقيمة المواد الانشائية المستخدمة حسب المحافظات لسنة 2020

QUANTITY AND COSTS FOR THE BUILDINGS MATERIAL BY GOVERNORAT 2020

الكلفة: الف دينار

المحافظة	تابع جدول (16) سمنت								
	المجموع		ابيض		مقاوم		عادي		
	الكلفة	طن	الكلفة	طن	الكلفة	طن	الكلفة	طن	
Governorate	Cost	Ton	Cost	Ton	Cost	Ton	Cost	Ton	
Ninawa	1,061,328	8,993	27,648	72	216,365	1,383	817,315	7,538	نينوى
Karkuk	1,663,711	16,387	115,292	442	0	0	1,548,419	15,945	كركوك
Diala	2,782,272	25,710	43,471	499	624,399	5,051	2,114,402	20,160	ديالى
Al-Anbar	1,059,572	10,165	54,713	216	356,207	3,242	648,652	6,707	الانبار
Baghdad	19,402,233	179,187	1,676,106	7,989	4,032,636	35,909	13,693,491	135,289	بغداد
Babylon	2,684,325	25,545	147,707	721	545,621	5,126	1,990,997	19,698	بابل
Kerbela	2,505,967	25,027	91,103	498	658,958	5,619	1,755,906	18,910	كربلاء
Wasit	1,217,486	13,671	49,837	254	175,934	1,970	991,715	11,447	واسط
Saiah AL-Daqq	764,061	8,075	39,785	157	60,839	485	663,437	7,433	صلاح الدين
Al-Najaf	3,680,979	35,633	106,108	602	663,432	6,212	2,911,439	28,819	النجف
Al-Qadisiya	2,606,684	26,303	82,617	410	435,760	4,199	2,088,307	21,694	القادسية
Al-Muthanna	2,009,461	22,947	7,424	122	256,827	2,603	1,745,210	20,222	المثنى
Thi-Qar	2,039,721	21,623	342,668	2,369	289,876	2,986	1,407,177	16,268	ذي قار
Maysan	459,558	5,053	2,967	57	104,517	837	352,074	4,159	ميسان
Basrah	2,405,181	23,022	19,359	299	664,996	6,210	1,720,826	16,513	البصرة
Total	46,342,539	447,341	2,806,805	14,707	9,086,367	81,832	34,449,367	350,802	المجموع

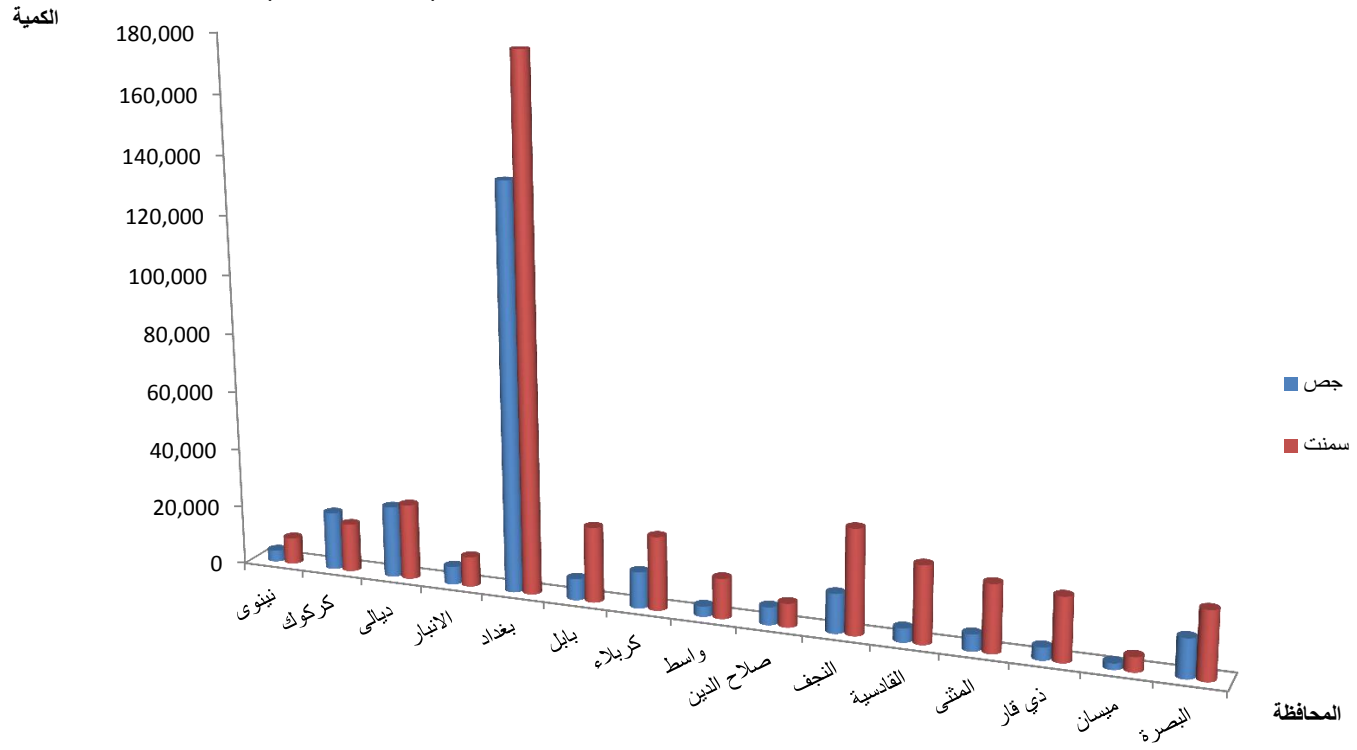
كمية وقيمة المواد الإنشائية المستخدمة حسب المحافظات لسنة 2020

QUANTITY AND COSTS FOR THE BUILDINGS MATERIAL BY GOVERNORAT 2020

الكلفة: الف دينار

Con. (16)	Plaster		عادي		فني		المحافظة
	المجموع Total	طن	المجموع Normal	طن	المجموع Art	طن	
	الكلفة Cost	طن Ton	الكلفة Cost	طن Ton	الكلفة Cost	طن Ton	
Governorate	Cost	Ton	Cost	Ton	Cost	Ton	
Ninawa	321,074	3,828	119,397	1,595	201,677	2,233	نينوى
Karkuk	1,289,003	19,684	389,674	6,583	899,329	13,101	كركوك
Diala	2,037,515	24,267	138,115	3,049	1,899,400	21,218	ديالى
Al-Anbar	506,863	6,091	20,923	631	485,940	5,460	الانبار
Baghdad	12,055,382	137,457	658,309	9,400	11,397,073	128,057	بغداد
Babylon	605,520	7,257	55,945	1,082	549,575	6,175	بابل
Kerbela	1,013,583	12,331	69,184	1,081	944,399	11,250	كربلاء
Wasit	277,405	3,489	19,572	592	257,833	2,897	واسط
Salah AL-Deen	331,632	6,064	105,518	2,651	226,114	3,413	صلاح الدين
Al-Najaf	1,109,268	13,343	312,828	1,874	796,440	11,469	النجف
Al-Qadisiya	447,055	4,719	83,761	903	363,294	3,816	القادسية
Al-Muthanna	562,189	5,653	209,621	2,473	352,568	3,180	المتن
Thi-Qar	303,789	4,321	48,397	1,198	255,392	3,123	ذي قار
Maysan	173,943	2,188	48,109	569	125,834	1,619	ميسان
Basrah	1,152,415	13,214	86,729	1,240	1,065,686	11,974	البصرة
Total	22,186,636	263,906	2,366,082	34,921	19,820,554	228,985	المجموع

شكل رقم (6)
كمية المواد الانشائية المستخدمة حسب المحافظات لسنة 2020 مادة (جص ، سمنت)



كمية وقيمة المواد الانشائية المستخدمة البناء حسب المحافظات لسنة 2020

QUANTITY AND COSTS FOR THE BUILDINGS MATERIAL BY GOVERNORAT 2020

الكلفة:الف دينار

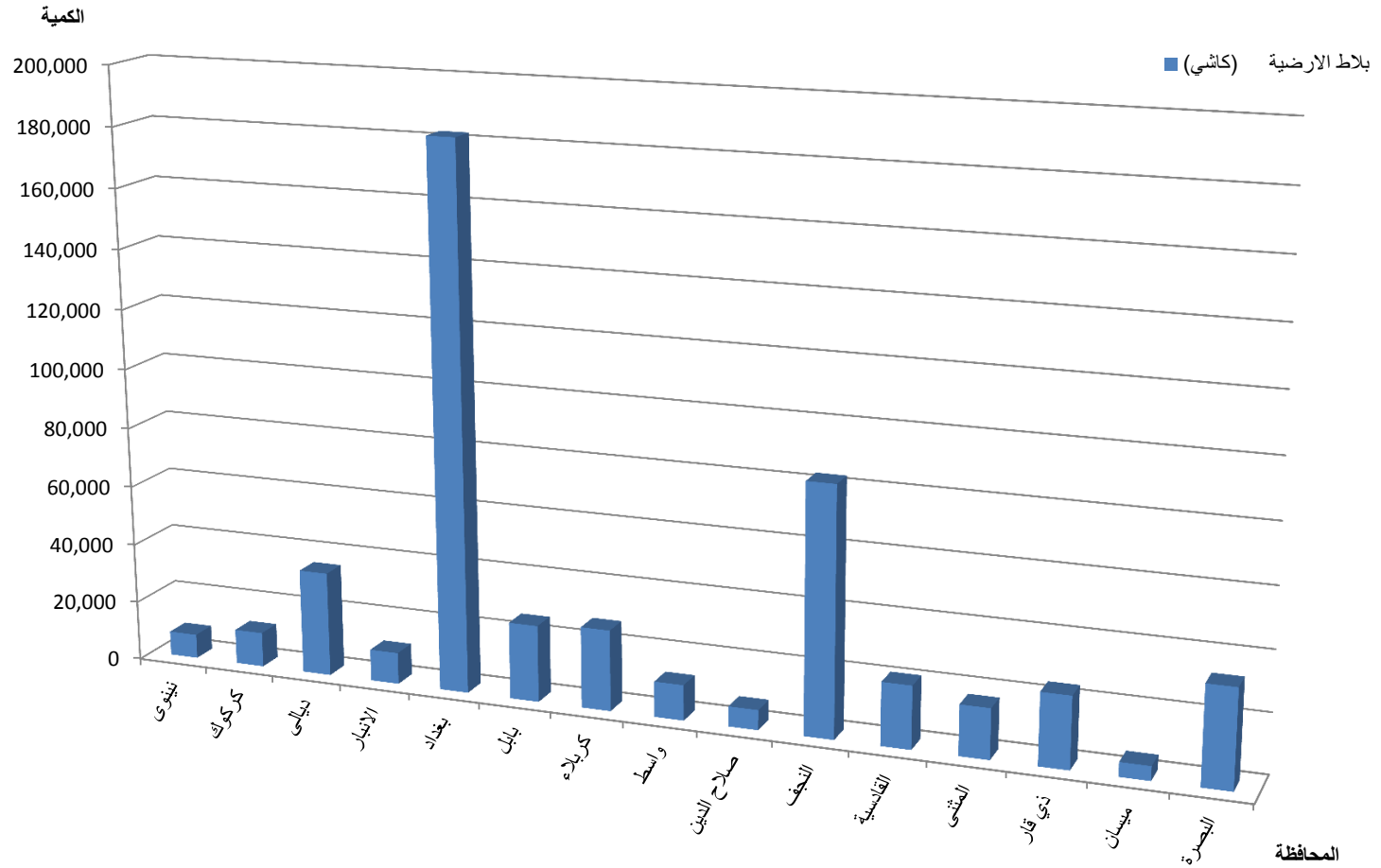
Con. (16)	Floor Tile		بلاط الارضية (كاشي)				تابع جدول (16)
	مرمر		موزائيك		عادي		
	الكلفة	م ²	الكلفة	م ²	الكلفة	م ²	
Governorate	Cost	m ²	Cost	m ²	Cost	m ²	المحافظة
Ninawa	0	0	5,898	422	2,202	201	نينوى
Karkuk	0	0	10,067	839	1,270	127	كركوك
Diala	0	0	30,408	2,027	4,268	710	ديالى
Al-Anbar	186	9	8,115	580	2,080	208	الانبار
Baghdad	9,890	335	129,002	7,592	41,099	5,124	بغداد
Babylon	1,196	44	14,247	950	9,170	917	بابل
Kerbela	800	32	13,395	892	3,610	361	كربلاء
Wasit	1,559	59	6,963	579	3,180	318	واسط
Salah AL-Deen	0	0	5,550	427	1,039	130	صلاح الدين
Al-Najaf	0	0	22,699	1,513	59,261	3,951	النجف
Al-Qadisiya	0	0	12,077	1,007	8,530	947	القادسية
Al-Muthanna	0	0	10,188	850	6,530	653	المتن
Thi-Qar	0	0	13,056	1,088	10,660	1,066	ذي قار
Maysan	114	4	4,066	291	580	53	ميسان
Basrah	261	9	22,492	1,185	9,850	985	البصرة
Total	14,006	494	308,224	20,239	163,329	15,750	المجموع

كمية وقيمة المواد الانشائية المستخدمة البناء حسب المحافظات لسنة 2020
 QUANTITY AND COSTS FOR THE BUILDINGS MATERIAL BY GOVERNORAT 2020

تابع جدول
 (16)
 Con. (16)

المحافظة	المجموع الكلي		شتاير		موزانيك صب موقعي	
	Total الكلفة cost	Cost	م ²	Steiger الكلفة cost	م ²	Mosaic الكلفة cost
المحافظة						
نينوى	8,143	0	0	43	1	
كركوك	11,665	328	55	0	0	
ديالى	35,155	479	94	0	0	
الانبار	10,616	235	47	0	0	
بغداد	182,110	2,119	422	0	0	
بابل	25,756	1,143	95	0	0	
كربلاء	27,160	255	27	9,100	182	
واسط	11,885	183	44	0	0	
صلاح الدين	6,719	130	27	0	0	
النجف	82,953	993	123	0	0	
القادسية	21,066	459	90	0	0	
المتن	16,881	163	43	0	0	
ذي قار	24,067	351	60	0	0	
ميسان	4,807	47	8	0	0	
البصرة	32,976	373	49	0	0	
Total	501,959	7,260	1,185	9,143	183	

شكل رقم (7)
 كمية المواد الانشائية المستخدمة في البناء حسب المحافظات لسنة 2020 مادة (الكاشي)



كمية وقيمة المواد الانشائية المستخدمة في البناء حسب المحافظات لسنة 2020

QUANTITY AND COSTS FOR THE BUILDINGS MATERIAL BY GOVERNORAT FOR THE YEAR 2020

الكلفة:الف دينار

Following Table
(16)

irons

حديد

تابع جدول (16)

المحافظة	شيش			شيلمان	
	الكلفة	الكلفة	طن	كلفة	م
Governorate	Cost	Cost	Ton	Cost	m
نينوى	869,730	858,545	1,073	11,185	329
كركوك	1,473,697	1,472,792	2,054	905	36
ديالى	2,594,979	2,594,200	3,313	779	25
الانبار	1,523,305	1,519,693	1,897	3,612	164
بغداد	21,779,911	21,734,961	27,973	44,950	2,363
بابل	3,183,121	3,159,583	3,670	23,538	1,680
كربلاء	2,620,990	2,613,323	3,744	7,667	697
واسط	1,239,774	1,236,262	1,438	3,512	251
صلاح الدين	849,568	847,951	1,024	1,617	134
النجف	3,636,718	3,634,961	4,117	1,757	176
القادسية	2,987,958	2,965,407	3,526	22,551	2,254
المتن	2,011,698	2,005,866	2,408	5,832	582
ذي قار	2,455,881	2,445,731	3,261	10,150	922
ميسان	783,028	779,435	814	3,593	327
البصرة	3,064,428	3,064,428	3,765	0	0
Total	51,074,786	50,933,138	64,077	141,648	9,940

كمية وقيمة المواد الإنشائية المستخدمة في البناء حسب المحافظات لسنة 2020

QUANTITY AND COSTS FOR THE BUILDINGS MATERIAL BY GOVERNORAT 2020

الكلفة: الف دينار

Con. (16)

Doors

أبواب

تابع جدول (16)

المحافظة	المجموع		المنيوم		حديدية		خشب صاج		خشب جام		
	المجموع الكلفة	مجموع الكميات	الكلفة	م ²	الكلفة	م ²	الكلفة	م ²	الكلفة	م ²	
Governorate	Cost		Cost	m ²	Cost	m ²	Cost	m ²	Cost	m ²	
نينوى	595,238	6,072	14,442	157	193,415	2,004	173,313	1,574	214,068	2,337	
كركوك	1,103,022	14,893	173,170	2,227	285,820	4,291	327,179	3,700	316,853	4,675	
ديالى	1,554,640	21,698	0	0	517,998	8,342	476,874	5,473	559,768	7,883	
الانبار	697,101	9,159	59,362	776	161,351	2,395	300,948	3,220	175,440	2,768	
بغداد	13,470,266	174,120	3,128,211	34,793	3,213,418	42,240	4,214,009	54,854	2,914,628	42,233	
بابل	1,770,242	21,263	185,229	2,138	430,940	5,711	587,067	6,103	567,006	7,311	
كربلاء	1,899,215	22,194	70,326	793	297,949	4,257	914,311	9,185	616,629	7,959	
واسط	633,932	8,228	0	0	156,201	2,506	183,716	2,024	294,015	3,698	
صلاح الدين	352,446	7,461	4,740	56	176,769	3,005	170,937	2,230	171,430	2,170	
النجف	3,165,328	35,711	0	0	521,096	9,245	1,571,245	14,912	1,072,987	11,554	
القادسية	1,498,137	19,574	0	0	330,444	5,283	658,282	7,616	509,411	6,675	
المنثى	851,081	11,013	0	0	243,979	3,716	270,917	2,559	336,185	4,738	
ذي قار	1,033,806	13,313	14,185	123	296,144	3,381	167,895	2,392	555,582	7,417	
ميسان	461,059	6,000	114,192	1,186	102,215	1,725	125,482	1,510	119,170	1,579	
البصرة	1,200,273	12,709	49,019	631	291,175	3,029	299,796	2,954	560,283	6,095	
Total	30,457,216	383,408	3,812,876	42,880	7,218,914	101,130	10,441,971	120,306	8,983,455	119,092	

كمية وقيمة المواد الإنشائية المستخدمة في البناء حسب المحافظات لسنة 2020

QUANTITY AND COSTS FOR THE BUILDINGS MATERIAL BY GOVERNORAT 2020

الكلفة: الف دينار

Con. (16)	المجموع		المنيوم		حديدية		شبابيك خشبية		تابع جدول (16)
	Total	مجموع الكميات	Aluminum	م ²	Iron	م ²	Wooden	م ²	
Governorate	الكلفة	Cost	الكلفة	Cost	الكلفة	Cost	الكلفة	Cost	المحافظة
Ninawa	332,222	4,643	84,335	895	247,887	3,706	3,024	42	نينوى
Karkuk	989,565	16,655	267,997	4,483	721,568	11,229	67,896	943	كركوك
Diala	1,493,079	24,358	134,510	1,752	722,473	12,207	623,940	10,399	ديالى
Al-Anbar	572,246	6,989	165,172	2,107	407,074	4,882	0	0	الانبار
Baghdad	10,272,902	145,313	5,861,928	63,313	4,410,974	73,592	605,376	8,408	بغداد
Babylon	1,677,110	23,872	800,166	10,753	876,944	13,119	0	0	بابل
Kerbela	1,462,029	18,317	698,860	7,724	763,169	10,171	30,384	422	كربلاء
Wasit	605,189	9,665	191,513	2,745	413,676	6,920	0	0	واسط
Salah AL-Deen	247,692	6,442	8,731	117	238,961	4,560	127,080	1,765	صلاح الدين
Al-Najaf	1,050,651	20,981	244,960	3,062	1,050,651	17,919	0	0	النجف
Al-Qadisiya	908,138	12,960	0	0	908,138	12,960	0	0	القادسية
Al-Muthanna	528,504	8,894	0	0	528,504	8,894	0	0	المتن
Thi-Qar	743,906	11,512	181,670	1,877	562,236	9,635	0	0	ذي قار
Maysan	121,574	2,273	8,604	95	112,970	2,178	0	0	ميسان
Basrah	1,357,925	18,179	540,421	7,262	817,504	10,872	3,240	45	البصرة
Total	23,432,536	331,053	9,188,867	106,185	12,782,729	202,844	1,460,940	22,024	المجموع

كمية وقيمة المواد الإنشائية المستخدمة في البناء حسب المحافظات لسنة 2020

QUANTITY AND COSTS FOR THE BUILDINGS MATERIAL BY GOVERNORAT 2020

الكلفة: الف دينار

Governorate	سويجات Keys		سويج رئيسي Key		سلك Wire		انابيب بوري Tube		المحافظة
	الكلفة Cost	العدد No.	الكلفة Cost	العدد No.	الكلفة Cost	م m	الكلفة Cost	م m	
	المادة: تأسيسات كهربائية								
Ninawa	12,495	2,499	267,800	5,356	350	175	150,285	50,095	نينوى
Karkuk	30,684	7,671	555,732	12,924	339	339	330,722	165,361	كركوك
Diala	41,155	8,231	723,950	14,479	585	585	140,275	140,275	ديالى
Al-Anbar	15,084	3,771	404,478	5,862	319	319	97,709	97,709	الانبار
Baghdad	351,965	70,393	9,563,686	154,253	10,872	5,436	4,641,804	1,547,268	بغداد
Babylon	55,905	11,181	1,530,072	21,251	938	469	234,455	234,455	بابل
Kerbela	41,024	10,256	1,294,540	24,895	525	525	112,117	112,117	كربلاء
Wasit	17,744	4,436	459,680	8,840	222	222	77,787	77,787	واسط
Salah AL-Deen	15,355	3,071	252,960	5,270	236	236	186,078	93,039	صلاح الدين
Al-Najaf	52,544	13,136	2,019,169	28,439	1,924	962	279,491	279,491	النجف
Al-Qadisiya	53,065	10,613	1,049,478	20,578	524	524	203,848	203,848	القادسية
Al-Muthanna	24,360	6,090	416,275	16,651	582	291	133,473	133,473	المتن
Thi-Qar	25,540	6,385	329,324	11,356	1,178	589	441,986	220,993	ذي قار
Maysan	7,784	1,946	185,240	3,368	292	146	39,041	39,041	ميسان
Basrah	32,260	6,452	1,074,240	16,785	1,142	571	254,606	127,303	البصرة
Total	776,964	166,131	20,126,624	350,307	20,028	11,389	7,323,677	3,522,255	المجموع

كمية وقيمة المواد الاتشائية المستخدمة في البناء حسب المحافظات لسنة 2020

QUANTITY AND COSTS FOR THE BUILDINGS MATERIAL BY GOVERNORAT 2020

الكلفة: الف دينار

Con. (16)

تأسيسات كهربائية

تابع جدول (16)

المحافظة	المجموع		سركت بريكر		بلكات		المحافظة
	Total		Conclusively cycle		pluge		
	الكلفة	العدد	الكلفة	العدد	الكلفة	العدد	
Governorate	Cost	No.	Cost	No.	Cost	No.	
Ninawa	543,180	60,112	107,700	1,077	4,550	910	نينوى
Karkuk	928,381	189,021	0	0	10,904	2,726	كركوك
Diala	907,918	164,221	0	0	1,953	651	ديالى
Al-Anbar	526,110	109,365	0	0	8,520	1,704	الانبار
Baghdad	15,209,359	1,811,163	522,500	4,180	118,532	29,633	بغداد
Babylon	1,837,125	270,507	0	0	15,755	3,151	بابل
Kerbela	1,568,237	152,387	104,667	753	15,364	3,841	كربلاء
Wasit	561,828	92,564	0	0	6,395	1,279	واسط
Salah AL-Deen	456,837	102,352	0	0	2,208	736	صلاح الدين
Al-Najaf	3,683,376	335,799	1,310,100	8,734	20,148	5,037	النجف
Al-Qadisiya	1,322,023	239,340	0	0	15,108	3,777	القادسية
Al-Muthanna	587,074	159,601	0	0	12,384	3,096	المتن
Thi-Qar	815,763	242,870	0	0	17,735	3,547	ذي قار
Maysan	234,785	45,108	0	0	2,428	607	ميسان
Basrah	1,365,263	151,714	0	0	3,015	603	البصرة
Total	30,547,259	4,126,124	2,044,967	14,744	254,999	61,298	المجموع

كمية وقيمة المواد الانشائية المستخدمة في البناء حسب المحافظات لسنة 2020

QUANTITY AND COSTS FOR THE BUILDINGS MATERIAL BY GOVERNORAT 2020

الكلفة: الف دينار

Con. (16)	Sanitary Enstallation										المحافظة
	مشطفة		منهول		مراحيض		بانيو		مغاسل		
	الكلفة	العدد	الكلفة	العدد	الكلفة	العدد	الكلفة	العدد	الكلفة	العدد	
Governorate	Cost	No.	Cost	No.	Cost	No.	Cost	No.	Cost	No.	
Ninawa	4,884	148	1,000	100	4,925	197	19,095	68	4,270	203	نينوى
Karkuk	4,980	332	1,890	210	12,850	514	64,203	260	28,820	524	كركوك
Diala	1,284	537	20	2	17,450	698	140,640	611	1,855	703	ديالى
Al-Anbar	6,200	248	10	1	9,772	349	26,715	104	248	369	الانبار
Baghdad	219,102	5,618	10,433	10,198	7,488	5,466	1,149,977	4,659	5,202	5,532	بغداد
Babylon	12,725	509	6,204	517	2,305	730	72,450	322	34,204	1,207	بابل
Kerbela	16,512	688	1,020	102	14,393	881	16,320	102	90,955	916	كربلاء
Wasit	4,872	203	910	91	7,540	377	7,631	54	10,192	392	واسط
Salah AL-Deen	4,224	176	0	0	9,828	273	21,176	73	419	299	صلاح الدين
Al-Najaf	12,192	762	16	2	81	1,158	87,520	547	81	1,160	النجف
Al-Qadisiya	6,060	505	0	0	14,440	722	0	0	77,270	813	القادسية
Al-Muthanna	4,896	306	220	22	10,320	516	24,285	286	54,641	472	المتن
Thi-Qar	6,000	500	0	0	14,973	651	55,476	419	18,060	602	ذي قار
Maysan	1,704	142	49	7	4,530	151	700	7	27,253	427	ميسان
Basrah	14,911	403	0	0	19,710	657	21,145	99	8,308	653	البصرة
Total	320,546	11,077	21,772	11,252	150,605	13,340	1,707,333	7,611	361,778	14,272	المجموع

كمية وقيمة المواد الانشائية المستخدمة في البناء حسب المحافظات لسنة 2020

QUANTITY AND COSTS FOR THE BUILDINGS MATERIAL BY GOVERNORAT 2020

الكلفة:الف دينار

Con. (16)

تاسيسات صحية

تابع جدول (16)

المحافظة	انابيب كونكريتية		انابيب بلاستيكية		انابيب آهين		بوري	
	Taps		Plastic Tubes		Slighted tubes		Tube	
	الكلفة	م	الكلفة	م	الكلفة	م	الكلفة	م
Governorate	Cost	m	Cost	m	Cost	m	Cost	m
نينوى	16,016	1,144	32,520	215	303,231	642	505	101
كركوك	39,442	3,034	73,760	544	500,740	1,402	975	325
ديالى	52,560	3,504	63,867	580	1,511,531	2,036	0	0
الانبار	25,830	1,435	46,182	314	395,609	865	8,459	57
بغداد	235,851	21,441	661,777	4,568	9,148,900	11,674	115,299	4,054
بابل	46,816	3,344	89,291	652	704,594	2,001	57,527	561
كربلاء	61,278	4,377	93,961	684	22,219	1,307	0	0
واسط	21,294	1,521	46,619	316	14,943	879	548	137
صلاح الدين	17,276	1,234	32,621	313	385,750	694	292	73
النجف	58,960	5,360	98,427	1,011	47,277	2,781	2,230	446
القادسية	60,046	4,289	91,186	667	624,843	2,268	0	0
المتن	16,072	1,148	54,602	327	1,055,724	1,433	44	22
ذي قار	37,968	2,712	64,872	559	29,529	1,737	82	41
ميسان	7,112	508	23,619	174	8,993	529	21	7
البصرة	30,604	2,186	93,251	546	1,098,487	1,607	904	226
المجموع	727,125	57,237	1,566,555	11,470	15,852,370	31,855	186,886	6,050

كمية وقيمة المواد الانشائية المستخدمة في البناء حسب المحافظات لسنة 2020

QUANTITY AND COSTS FOR THE BUILDINGS MATERIAL BY GOVERNORAT 2020

الكلفة: الف دينار

Con. (16) Sanitary Enstallation تاسيسات صحية تابع جدول رقم (16)

المحافظة	خزان ماء		حمام كامل ملون		سنك		المحافظة	
	العدد	الكلفة	العدد	الكلفة	العدد	الكلفة		
Governorate	Total	Water tank	Colored Bathroom	Snik	Cost	No.	Cost	No.
	العدد	الكلفة	العدد	الكلفة	العدد	الكلفة	العدد	الكلفة
Ninawa	503,605	32,520	215	48,783	101	35,856	747	نينوى
Karkuk	915,170	73,760	544	113,750	325	0	0	كركوك
Diala	1,853,074	63,867	580	0	0	0	0	ديالى
Al-Anbar	573,666	46,182	314	8,459	57	0	0	الانبار
Baghdad	12,333,653	661,777	4,568	115,299	4,054	2,548	52	بغداد
Babylon	1,172,934	89,291	652	57,527	561	0	0	بابل
Kerbela	468,369	93,961	684	0	0	57,750	770	كربلاء
Wasit	263,918	46,619	316	102,750	137	0	0	واسط
Salah AL-Deen	558,957	32,621	313	54,750	73	0	0	صلاح الدين
Al-Najaf	1,229,401	98,427	1,011	247,530	446	576,660	8,238	النجف
Al-Qadisiya	965,031	91,186	667	0	0	0	0	القادسية
Al-Muthanna	1,281,346	54,602	327	5,940	22	0	0	المتن
Thi-Qar	322,172	64,872	559	30,340	41	0	0	ذي قار
Maysan	102,850	23,619	174	5,250	7	0	0	ميسان
Basrah	1,550,071	93,251	546	169,500	226	0	0	البصرة
Total	24,094,217	1,566,555	11,470	959,878	6,050	672,814	9,807	المجموع

كمية وقيمة المواد الانشائية المستخدمة في البناء حسب المحافظات لسنة 2020

QUANTITY AND COSTS FOR THE BUILDINGS MATERIAL BY GOVERNORAT 2020

الكلفة:الف دينار

Con. (16)

Other Constructions Material

تابع جدول (16)

المحافظة	اصباح زيتية		دكتات		زجاج		قير		طن	المحافظة
	الكلفة	لتر	الكلفة	م	الكلفة	م ²	الكلفة	طن		
Governorate	Cost	L	cost	m	Cost	m ²	Cost	ton		
Ninawa	27,676	4,244	58,360	1,032	433,338	36,576	18,399	34		نينوى
Karkuk	11,841	3,947	168,728	5,045	1,225,592	103,004	0	0		كركوك
Diala	189	8,439	100,862	8,168	1,308,608	107,052	1,075,608	4,281		ديالى
Al-Anbar	7,462	3,731	134,374	2,295	647,533	54,501	89,765	403		الانبار
Baghdad	62,221	102,937	1,936,218	64,817	11,681,308	916,515	120,700,393	290,381		بغداد
Babylon	28,095	9,365	326,827	6,975	1,587,246	134,022	309,713	931		بابل
Kerbela	166	4,036	324,816	9,078	1,064,490	97,964	299,688	964		كربلاء
Wasit	5,188	6,636	104,399	3,474	484,192	43,539	109,436	274		واسط
Salah AL-Deen	419	2,090	69,822	2,718	332,647	37,530	35,583	178		صلاح الدين
Al-Najaf	35,122	18,005	316,864	12,340	1,857,416	228,615	1,048,488	2,110		النجف
Al-Qadisiya	17,016	5,672	163,907	8,411	904,550	110,820	203,225	545		القادسية
Al-Muthanna	216	5,888	133,953	5,262	487,737	60,923	0	0		المثنى
Thi-Qar	14,016	7,008	139,322	5,063	1,297,604	130,589	0	0		ذي قار
Maysan	2,151	1,606	29,200	1,167	220,970	24,525	2,151	5		ميسان
Basrah	28,785	9,595	242,503	6,444	1,275,389	129,314	0	0		البصرة
Total	240,563	193,199	4,250,155	142,289	24,808,620	2,215,489	123,892,449	300,106		المجموع

كمية وقيمة المواد الانشائية المستخدمة في البناء حسب المحافظات لسنة 2020

QUANTITY AND COSTS FOR THE BUILDINGS MATERIAL BY GOVERNORAT 2020

الكلفة: الف دينار

con. (16)

Other constuction material

مواد انشائية اخرى

تابع جدول (16)

المحافظة	م ²	هايرب		فلنتكوت عازل		مانع الرطوبة		مبيد حشرات		لباد	
		الكلفة	م ²	الكلفة	لتر	الكلفة	لتر	الكلفة	لتر	الكلفة	م ²
Governorate		Cost	m ²	Cost 0		Cost	L	Cost	L	Cost	m ²
نينوى	22	0	0	0	0	0	0	0	0	66	22
كركوك	4,050	0	0	10,292	2,573	0	0	0	0	8,837	4,050
ديالى	108,092	0	0	16,422	5,474	16,323	5,441	9,015	601	229,100	108,092
الانبار	3,773	0	0	7,396	3,698	15	5	656	41	10,565	3,773
بغداد	361,701	3,856,918	148,343	65,430	32,715	63,285	21,095	436,241	22,735	675,265	361,701
بابل	52,364	0	0	41,529	13,843	1,707	1,707	25,628	3,167	56,032	52,364
كربلاء	33,221	0	0	6,602	3,301	1,808	904	0	0	44,454	33,221
واسط	0	52,601	2,287	9,904	2,476	3,270	1,635	8,723	419	0	0
صلاح الدين	16,372	0	0	3,640	1,820	2,502	834	1,547	119	32,712	16,372
النجف	19,140	0	0	89,080	22,270	6,309	2,103	49,766	3,351	70,244	19,140
القادسية	85,461	0	0	38,772	9,693	9,387	3,129	73,651	4,234	86,049	85,461
المثنى	36,480	0	0	33,460	8,365	5,268	5,268	241,666	12,262	32,075	36,480
ذي قار	76,483	0	0	61,468	15,367	5,343	1,781	11,067	651	65,068	76,483
ميسان	4,071	0	0	2,216	1,108	15	5	0	0	8,604	4,071
البصرة	75,852	0	0	13,876	6,938	0	0	0	0	91,518	75,852
المجموع	877,082	3,909,519	150,630	400,087	129,641	115,232	43,907	857,960	47,580	1,410,589	877,082

كمية وقيمة المواد الانشائية المستخدمة في البناء حسب المحافظات لسنة 2020

QUANTITY AND COSTS FOR THE BUILDINGS MATERIAL BY GOVERNORAT 2020

Con. (16) Other Constructions Material مواد انشائية اخرى تابع جدول (16)

Governorate	خشب Wood		تراب Dust		صبات درج Steps to Staires		المحافظة
	الكلفة Cost	م ³ m ³	الكلفة Cost	م ³ m ³	الكلفة Cost	عدد No.	
Ninawa	29,704	88	96,599	12991.00	58,360	1032.00	نينوى
Karkuk	152,912	360	159,891	25,406	168,728	5,045	كركوك
Diala	0	0	185,601	45,524	100,862	8,168	ديالى
Al-Anbar	0	0	113,582	22,123	134,374	2,295	الانبار
Baghdad	0	0	652,821	117,771	1,936,218	64,817	بغداد
Babylon	0	0	196,658	45,543	326,827	6,975	بابل
Kerbela	0	0	79,522	17,000	324,816	9,078	كربلاء
Wasit	0	0	63,597	15,394	104,399	3,474	واسط
Salah AL-Deen	0	0	167,138	17,906	69,822	2,718	صلاح الدين
Al-Najaf	0	0	84,666	16,038	316,864	12,340	النجف
Al-Qadisiya	0	0	125,733	41,345	163,907	8,411	القادسية
Al-Muthanna	0	0	186,983	67,462	133,953	5,262	المتن
Thi-Qar	0	0	173,229	57,720	139,322	5,063	ذي قار
Maysan	0	0	27,717	9,551	29,200	1,167	ميسان
Basrah	0	0	176,201	29,546	242,503	6,444	البصرة
Total	182,616	448	2,489,938	541,320	4,250,155	142,289	المجموع

كمية وقيمة المواد الانشائية المستخدمة في البناء حسب المحافظات لسنة 2020
 QUANTITY AND COSTS FOR THE BUILDINGS MATERIAL BY GOVERNORAT 2020

Con. (16) Other Constructions Material مواد انشائية اخرى تابع جدول (16)

المحافظة	المجموع		كتائب الشبائيك		شبائيك الدكتات		سقوف ثانوية		المحافظة
	TOTAL		Frame For Windows		Duct windows		Secondary ceilings		
	المجموع الكلي للكلفة	م ²	الكلفة	م ²	الكلفة	م	الكلفة	م ²	
Governorate	cost	m	cost	m ²	cost	m	cost	m ²	المحافظة
Ninawa	750,233	57,278	0	0	27,731	1,259	0	0	نينوى
Karkuk	1,949,816	151,628	0	0	42,995	2,198	0	0	كركوك
Diala	3,154,745	304,221	74,820	1,477	36,768	1,442	567	62	ديالى
Al-Anbar	1,172,011	94,008	0	0	26,289	1,143	0	0	الانبار
Baghdad	144,577,614	2,252,143	1,129,390	33,553	891,156	38,499	490,750	36,264	بغداد
Babylon	2,900,262	274,892	0	0	0	0	0	0	بابل
Kerbela	2,321,102	178,621	174,740	3,075	0	0	0	0	كربلاء
Wasit	945,709	79,608	0	0	0	0	0	0	واسط
Salah AL-Deen	737,008	83,020	21,176	735	0	0	0	0	صلاح الدين
Al-Najaf	3,874,819	336,312	0	0	0	0	0	0	النجف
Al-Qadisiya	1,786,197	277,721	0	0	0	0	0	0	القادسية
Al-Muthanna	1,255,311	207,172	0	0	0	0	0	0	المتن
Thi-Qar	1,906,439	299,725	0	0	0	0	0	0	ذي قار
Maysan	322,224	43,205	0	0	0	0	0	0	ميسان
Basrah	2,085,605	264,621	14,830	488	0	0	0	0	البصرة
Total	169,739,095	4,904,175	1,414,956	39,328	1,024,939	44,541	491,317	36,326	المجموع

كلفة المواد الاتشائية المستخدمة والاجور المدفوعة لابنية القطاع الخاص حسب المحافظات لسنة 2020

COST OF CONSTRUCTION MATERIAL WAGESTRANSPORT IN THE PRIVATE SECTOR BY GOVERNORATE
2020

الكلفة: الف دينار

Table (17)

جدول رقم (17)

Governorate	الكلفة الكلية TotalCost	الاجور المدفوعة Paid wages	قيمة المواد الاتشائية Value of construction Materials	المحافظة
Ninawa	11,188,230	4,686,100	6,502,130	نينوى
Karkuk	33,808,726	20,252,519	13,556,207	كركوك
Diala	103,168,684	81,250,285	21,918,399	ديالى
Al-Anbar	14,647,584	5,856,317	8,791,267	الانبار
Baghdad	457,823,641	316,437,060	141,386,581	بغداد
Babylon	35,013,535	15,536,681	19,476,854	بابل
Kerbela	37,223,636	7,848,905	29,374,731	كربلاء
Wasit	12,950,402	6,186,906	6,763,496	واسط
Salah AL-Deen	14,186,313	5,105,668	9,080,645	صلاح الدين
Al-Najaf	57,710,659	30,040,273	27,670,386	النجف
Al-Qadisiya	19,824,844	5,059,943	14,764,901	القادسية
Al-Muthanna	19,336,660	9,017,817	10,318,843	المتنى
Thi-Qar	31,709,536	15,366,120	16,343,416	ذي قار
Maysan	5,493,504	2,170,544	3,322,960	ميسان
Basrah	37,782,177	20,489,256	17,292,921	البصرة
Total	891,868,131	545,304,394	346,563,737	المجموع